



CADERNO DE PROVAS

VESTIBULAR 2017.2

INSTRUÇÕES GERAIS

- ✓ O candidato receberá do fiscal:
 - Um Caderno de Provas contendo **56 (cinquenta e seis) questões** objetivas de múltipla escolha.
 - Um Cartão-Resposta para a Prova Objetiva e uma Folha Oficial de Redação.
- ✓ Ao ser autorizado o início da prova, verifique, no Caderno de Prova, se a numeração das questões e a paginação estão corretas e se não há falhas, manchas ou borrões. Se algum desses problemas for detectado, solicite ao fiscal outro caderno completo. Não serão aceitas reclamações posteriores.
- ✓ A totalidade da Prova terá a duração de **4 (quatro) horas**, incluindo o tempo para preenchimento do Cartão-Resposta da Prova Objetiva e da Folha Oficial de Redação.
- ✓ Nenhum candidato poderá retirar-se do local da prova antes de decorrida **1 (uma) hora** do seu início, devendo, ao sair, entregar ao fiscal de sala, obrigatoriamente, o Caderno de Provas, o Cartão-Resposta da Prova Objetiva e a Folha Oficial de Redação.
- ✓ O Candidato somente poderá levar o Caderno de Provas, após **2 (duas) horas** do início da prova.
- ✓ Não serão permitidas consultas a quaisquer materiais, uso de telefone celular ou outros aparelhos eletrônicos.
- ✓ Caso seja necessária a utilização do bebedouro/sanitário, o candidato deverá solicitar permissão ao fiscal de sala, que designará um fiscal de corredor para acompanhá-lo no deslocamento, devendo manter-se em silêncio durante o percurso.
- ✓ Os três últimos candidatos só poderão sair juntos, após assinarem a Ata do Fiscal.

INSTRUÇÕES – PROVA OBJETIVA E PROVA DE REDAÇÃO

- ✓ Verifique se seus dados estão corretos no Cartão-Resposta.
- ✓ O Cartão-Resposta **NÃO** pode ser dobrado, amassado, rasurado, manchado ou conter qualquer registro fora dos locais destinados às respostas.
- ✓ Use caneta esferográfica de material transparente de tinta azul ou preta.
- ✓ Assinale a alternativa que julgar correta para cada questão no Cartão-Resposta.
- ✓ Para cada questão, existe apenas **1 (uma)** resposta certa – não serão computadas questões não assinaladas ou que contenham mais de uma resposta, emendas ou rasuras.
- ✓ O modo correto de assinalar a alternativa é cobrindo, completamente, o espaço a ela correspondente, conforme modelo abaixo:

01.



- ✓ Todas as questões deverão ser respondidas.
- ✓ A Prova de Redação deverá ser escrita com letra legível, não sendo permitida a interferência e/ou a participação de outras pessoas.
- ✓ O rascunho é de preenchimento facultativo e não vale para finalidade de avaliação.
- ✓ Qualquer dúvida chame o fiscal da sala.

LÍNGUA PORTUGUESA

QUESTÃO 01 - Sobre a obra *Várias Histórias*, de Machado de Assis, é incorreto afirmar que:

- (A) **Mariana** – é um conto de lição cruel, mas realista, ao narrar as mudanças por que passou uma paixão no espaço de 18 anos.
- (B) **O Enfermeiro** – trata-se da história de Rangel, homem de sonhos gigantescos e ações minúsculas, quase nulas.
- (C) **Trio em Lá Menor** – é um conto alegórico que apresenta a história de Maria Regina, sofredora de um dilema, pois não consegue decidir-se entre dois homens, Miranda e Maciel.
- (D) **A Desejada das Gentes** – conto em que o protagonista rememora a um interlocutor a história de Otília, cobiçada dama da sociedade que costumava desenganar todos que tentavam estabelecer uma relação com ela.
- (E) **Um Apólogo** – famoso conto que narra o desentendimento entre a agulha e a linha

Texto para a Questão 02

Hamlet observa a Horácio que há mais cousas no céu e na terra do que sonha a nossa filosofia. Era a mesma explicação que dava a bela Rita ao moço Camilo, numa sexta-feira de novembro de 1869, quando este ria dela, por ter ido na véspera consultar uma cartomante; a diferença é que o fazia por outras palavras.

— Ria, ria. Os homens são assim; não acreditam em nada. Pois saiba que fui, e que ela adivinhou o motivo da consulta, antes mesmo que eu lhe dissesse o que era. Apenas começou a botar as cartas, disse-me: "A senhora gosta de uma pessoa..." Confessei que sim, e então ela continuou a botar as cartas, combinou-as, e no fim declarou-me que eu tinha medo de que você me esquecesse, mas que não era verdade...

— Errou! Interrompeu Camilo, rindo.

— Não diga isso, Camilo. Se você soubesse como eu tenho andado, por sua causa. Você sabe; já lhe disse. Não ria de mim, não ria...

Camilo pegou-lhe nas mãos, e olhou para ela sério e fixo. Jurou que lhe queria muito, que os seus sustos pareciam de criança; em todo o caso, quando tivesse algum receio, a melhor cartomante era ele mesmo. Depois, repreendeu-a; disse-lhe que era imprudente andar por essas casas. Vilela podia sabê-lo, e depois...

QUESTÃO 02 - Considerando o trecho transcrito do conto *A Cartomante*, de Machado de Assis, todas as alternativas são corretas, exceto:

- (A) A ida de Rita a uma cartomante provocou a reação de divertimento em Camilo.
- (B) O fato que motivou a narrativa foi o triângulo amoroso Camilo – Rita – Vilela.
- (C) No conto, a cartomante era uma farsante.
- (D) O conto foi narrado na terceira pessoa; a personagem Rita consultou uma cartomante numa quinta-feira de 1869; ocorre intertextualidade.
- (E) Rita procurou a cartomante para saber porque Vilela tinha se afastado.

QUESTÃO 03 - A respeito da obra literária roraimense '*Amor para quem odeia*', de Eli Macuxi, está incorreta a opção:

- (A) O assunto abordado é o amor na vivência humana.
- (B) É composta por 80 poemas inspirados no sentimento universal que inclui desde aqueles que sentimos pelos nossos pais, filhos, trabalho, pela vida, até os amores hétero e homossexuais.
- (C) No título da obra está presente a figura de linguagem chamada sinestesia.
- (D) A poesia que dá título à obra é sobre o amor entre pessoas do mesmo sexo.
- (E) No poema "Para minhas mães", Eli Macuxi homenageia suas filhas: Rebeca, Helena e Clarisse.

Leia o poema "Correspondida", de Eli Macuxi, e responda à Questão 04:

você me apetece
e a vida transborda
feito bárbara horda.

para minha alegria
o som que mais te apraz
está mais nas loucas
palavras sombrias
das minhas roucas
cordas vocais.

(Amor para quem odeia, 2016, p. 25)

QUESTÃO 04 - Os termos grifados no poema "Correspondida" poderiam perfeitamente ser substituídos por:

- (A) agrada – alegre – obscuras
- (B) aspira – satisfaz -escuras
- (C) cobiça – aprecia - tenebrosas
- (D) ambiciona – aprecia – sinistras
- (E) satisfaz – distrai – pálidas

QUESTÃO 05 - Em qual das opções há erro de identificação da figura de linguagem?

- (A) “O Pensamento **ferve**, e é um **turbilhão de lava**”. (Olavo Bilac) – Hipérbole
- (B) “Herdeiro já era muito; mas universal ... Esta palavra inchava as bochechas à herança. Herdeiro de tudo, nem uma colherinha menos. E quanto seria tudo? Ia ele pensando. **Casas, apólices, ações, escravos, roupa, louça, alguns quadros**, que ele teria na Corte, porque era homem de muito gosto, tratava de coisas de arte com grande saber. (Machado de Assis) – Gradação
- (C) “**Nosso** céu tem mais estrelas, /**Nossas** várzeas têm mais flores, / **Nossos** bosques têm mais vida, /**Nossa** vida mais amores.” (Gonçalves Dias) – Anáfora
- (D) “Meu Deus! Como é sublime um **canto ardente**. (Castro Alves) – Metonímia
- (E) “**E** a névoa e flores e o doce ar cheiroso/ Do amanhecer na serra/ Do céu de minha terra, /**E** o céu azul e o manto nebuloso. (Álvares de Azevedo) – Polissíndeto.

QUESTÃO 06 - Identifique a alternativa em que não há erro de concordância (verbal ou nominal):

- (A) Fazem nove anos que a Escola Técnica se transformou em IFRR.
- (B) A coordenadora do curso estava meia irritada com a falta de livros.
- (C) É proibido a entrada de alunos na sala após o início da prova.
- (D) O pessoal chegaram mais cedo para a solenidade de inauguração da escola.
- (E) Vocês hão de vencer essas dificuldades financeiras.

QUESTÃO 07 - Assinale a alternativa em que ocorre erro de regência verbal:

- (A) Preferia mais viajar do que trabalhar.
- (B) Preferia viajar a trabalhar.
- (C) Todas as crianças, indiferentemente, precisam de atenção.
- (D) Assisto a todos os jogos da seleção brasileira.
- (E) Sempre aspirei a um futuro melhor.

MATEMÁTICA

QUESTÃO 08 - O período de chuva em 2017 no Estado de Roraima está sendo bastante rigoroso. No mês de junho a enchente deixou moradores desabrigados na cidade de Caracarái. O corpo de bombeiros foi chamado para resgatar os moradores de um bairro alagado e totalizou as seguintes informações sobre a condição de trabalho desses moradores: 23 trabalham apenas no campo; 18 trabalham na cidade; 8 trabalham no campo e na cidade; 9 não trabalham. Do total de pessoas desabrigadas nesse bairro, as que trabalham apenas na cidade representam:

- (A) 18%
- (B) 10%
- (C) 20%
- (D) 24%
- (E) 32%

QUESTÃO 09 - Em outubro de 2017 haverá os Jogos de Integração dos Servidores do IFRR. As equipes já estão nos treinamentos e aos sábados na quadra principal ocorre o treino de QUEIMADA. Em um desses treinamentos a bola foi lançada ao ar. Considere que sua altura h , em metros, t segundos após o lançamento, seja $h(t) = -t^2 + 2t + 8$. A altura máxima atingida pela bola foi:

- (A) 8m
- (B) 6m
- (C) 4m
- (D) 2m
- (E) 9m

QUESTÃO 10 - Um atleta que participará dos Jogos de Integração dos Servidores do IFRR, durante seu treinamento corre sempre 50 metros a mais que no dia anterior. Ao final de 5 dias ele percorre um total de 30 000 metros. O número de metros que ele correu no último dia foi igual a:

- (A) 29 500
- (B) 2 900
- (C) 6 000
- (D) 5 900
- (E) 59 000

QUESTÃO 11 - O valor de x para que a sequência $(x + 2, x, x + 4)$ seja uma PG é:

- (A) $\frac{4}{3}$
- (B) $\frac{-4}{3}$
- (C) -2
- (D) $\frac{-3}{4}$
- (E) $\frac{3}{4}$

QUESTÃO 12 - Dadas as matrizes $A = \begin{bmatrix} 3 & 1 \\ x & 4 \end{bmatrix}$, $B = \begin{bmatrix} 5 & y \\ 1 & 2 \end{bmatrix}$ e $A \times B = \begin{bmatrix} 16 & -4 \\ 14 & z \end{bmatrix}$, então $3x - y + 2z$ vale:

- (A) 4
- (B) 16
- (C) 0
- (D) -16
- (E) 12

QUESTÃO 13 - Marcelo precisou subir para arrumar um telhado, colocou uma escada de 8 metros formando um ângulo de 30° com a horizontal, quando Marcelo chegou no topo da escada mediu a distância de lá até ao chão e encontrou:

- (A) $4\sqrt{3} m$
- (B) $\sqrt{3} m$
- (C) $4\sqrt{2} m$
- (D) $\sqrt{2} m$
- (E) $\frac{4\sqrt{3} m}{3}$

QUESTÃO 14 - Sejam as matrizes $A = \begin{pmatrix} 3 & 0 & 1 \\ 0 & -1 & -4 \end{pmatrix}$ e $B = \begin{pmatrix} 2 & 0 \\ 1 & 1 \\ -1 & 5 \end{pmatrix}$. O determinante da matriz $A \times B$ vale:

- (A) 120
- (B) -90
- (C) 90
- (D) -120
- (E) -105

FÍSICA

QUESTÃO 15 - Na corrida de São Silvestre um participante completou o percurso de 15 km em 50 minutos. A velocidade média do atleta nesse intervalo de tempo foi de:

- (A) 5 m/s
- (B) 30 m/s
- (C) 12 m/s
- (D) 6 km/h
- (E) 30 km/h

QUESTÃO 16 - Um jogador de futebol de salão chuta uma bola de massa 200 g. Ela incide em uma das mãos do goleiro adversário com velocidade de 6 m/s, sendo refletida com velocidade de 4 m/s. Se a ação mútua entre a bola e a mão do goleiro dura 0,02 s, podemos concluir que a variação de quantidade da bola é:

- (A) 3 kg.m/s
- (B) 6 kg.m/s
- (C) 2 kg.m/s
- (D) 8 kg.m/s
- (E) 7 kg.m/s

QUESTÃO 17 - Assinale a alternativa ERRADA.

- (A) O segundo princípio da termodinâmica diz que o rendimento máximo de uma máquina térmica depende da substância com que ela opera.
- (B) quando um gás ideal sofre uma expansão isotérmica, a energia recebida pelo gás na forma de calor é igual ao trabalho realizado pelo gás na expansão.
- (C) Um gás contido em um cilindro com pistão, ao ser comprimido adiabaticamente, necessariamente, aquece.
- (D) De acordo com o segundo princípio da termodinâmica, a quantidade de calor trocada por um sistema é igual a variação de sua energia interna mais o trabalho realizado.
- (E) Calor e trabalho são duas grandezas físicas de mesma dimensão.

QUESTÃO 18 - Em uma sala escura existe um pequeno orifício. A luz que penetra por ele projeta na parede oposta, a imagem de um objeto. Calcule a altura do objeto.

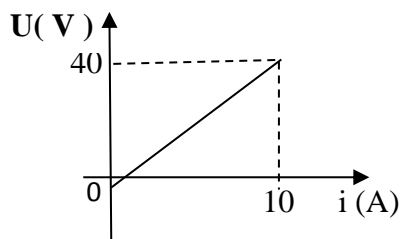
São dadas: altura da imagem = 0,4 m; distância do orifício a imagem = 4 m; distância do orifício ao objeto = 10 m.

- (A) 2m
(B) 3m
(C) 4m
(D) 1m
(E) 5m

QUESTÃO 19 - Três esferas metálicas, X, Y e Z, idênticas e condutoras, estão isoladas entre si. A esfera X está carregada com carga elétrica igual a $24 \mu\text{C}$ e as esferas Y e Z encontram-se neutras. Coloca-se a esfera X em contato simultâneo com Y e Z, separando-as em seguida. Determine a carga elétrica da esfera X após o contato, admitindo que as esferas encontram-se em um sistema eletricamente isolado.

- (A) $6 \mu\text{C}$
(B) $4 \mu\text{C}$
(C) $2 \mu\text{C}$
(D) $12 \mu\text{C}$
(E) $8 \mu\text{C}$

QUESTÃO 20 - O diagrama abaixo representa a curva característica de um resistor ôhmico. Qual é a ddp nos terminais do resistor, quando este é percorrido por uma corrente de 2 A?



- (A) 4 V
(B) 10 V
(C) 8 V
(D) 12 V
(E) 6 V

QUESTÃO 21 - Determine a intensidade do vetor indução magnética, em um ponto a 20 cm de um fio condutor longo, percorrido por uma corrente de intensidade 4 A.

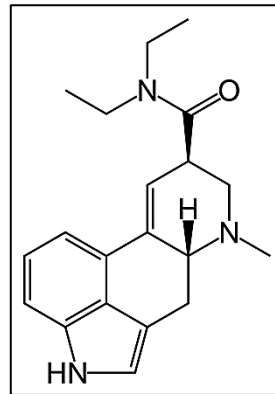
Dado: $\mu = 4 \pi \cdot 10^{-7} \text{ T} \cdot \text{m/A}$

- (A) $8 \cdot 10^{-6} \text{ T}$
(B) $9 \cdot 10^{-6} \text{ T}$
(C) $4 \cdot 10^{-6} \text{ T}$
(D) $2 \cdot 10^{-6} \text{ T}$
(E) $7 \cdot 10^{-6} \text{ T}$

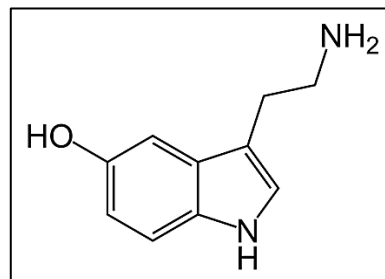
QUÍMICA

OBSERVAÇÃO: Tabela Periódica encontra-se em anexo ao Caderno de Provas.

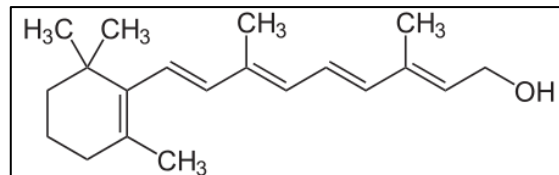
QUESTÃO 22 - Considere as substâncias abaixo:



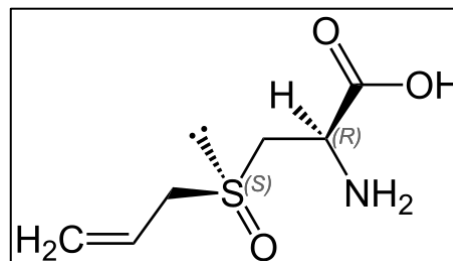
LSD



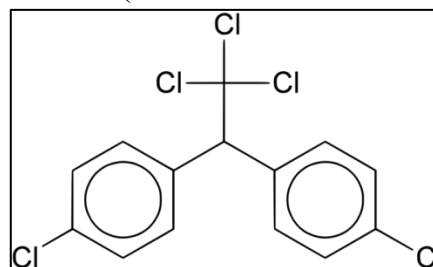
SEROTONINA



VITAMINA A



ALIINA (encontrado no alho fresco)



DDT

Sobre estas substâncias, é incorreto afirmar que:

- (A) A vitamina A tem fórmula molecular $C_{20}H_{30}O$.
- (B) A serotonina tem massa molar igual a 176,219 g/mol.
- (C) O DDT tem nome vulgar diclorodifeniltricloroetano.
- (D) O LSD possui grupos amina e amida.
- (E) A aliina é insolúvel em água.

QUESTÃO 23 - A distribuição eletrônica correta do elemento cobre é:

- (A) $[Ar] 4s^2 3d^9$
- (B) $1s^2 2s^2 2p^6 3s^2 3p^6 4s^1 3d^{10}$
- (C) $1s^2 2s^2 2p^6 3s^2 3p^6 4s^2 3d^9$
- (D) $1s^2 2s^2 2p^6 3s^2 3p^6 3d^6$
- (E) $[Ar] 3d^6$

QUESTÃO 24 - Em termoquímica, é correto afirmar que:

- (A) Processo exotérmico é aquele em que ocorre absorção de calor e endotérmico é aquele que ocorre com liberação de calor.
- (B) Na prática, o que conseguimos medir é a variação de entalpia (ΔH) de um processo, utilizando calorímetros. Essa variação corresponde à quantidade de energia liberada ou absorvida durante o processo, e é dada pela expressão genérica: $\Delta H = H_{\text{final}} - H_{\text{inicial}}$ ou $\Delta H = H_{\text{reagentes}} - H_{\text{produtos}}$.
- (C) Entalpia de formação é o calor liberado ou absorvido a formação de 1 mol de uma substância a partir de substâncias compostas, no estado padrão, com $H = 0$.
- (D) Energia de ligação é a energia liberada na formação de 1 mol de ligações, no estado gasoso, a 25°C e 1 atm.
- (E) Entalpia de combustão é a energia liberada na combustão completa de 1 mol de uma substância no estado padrão.

QUESTÃO 25 - De acordo com as afirmativas a seguir:

- I. Alguns elementos são classificados de cisurânicos, porque apresentam número atômico inferior a 92, o do elemento urânio, como por exemplo, plutônio e amerício.
- II. A IUPAC propôs que as famílias seriam indicadas por algarismos arábicos de 1 a 18, eliminando-se as letras A e B.

- III. Na tabela atual existem dezoito períodos, sendo que o número do período corresponde à quantidade de níveis (camadas) eletrônicos que os elementos químicos apresentam.
- IV. Segundo a Lei periódica atual, os elementos químicos são agrupados em ordem crescente de número atômico.

Conclui-se que, estão corretas as afirmativas:

- (A) III e IV.
- (B) II e III.
- (C) I e III.
- (D) II e IV.
- (E) I e II.

QUESTÃO 26 - Considerando os elementos H, He, F e Fr, a alternativa correta é:

- (A) Fr tem maior raio atômico e o F é o mais eletronegativo, dentre eles.
- (B) H tem o maior raio atômico e o F é o mais eletronegativo, dentre eles.
- (C) Fr tem maior raio atômico e o He tem menor energia de ionização, dentre eles.
- (D) F é o menos eletronegativo e o H tem o menor raio, dentre eles.
- (E) He tem maior energia de ionização e o H tem o maior raio atômico.

QUESTÃO 27 - Um elemento Z, com três elétrons na camada de valência, forma com o flúor, o composto de fórmula:

- (A) Z_3F
- (B) ZF
- (C) ZF_3
- (D) ZF_2
- (E) Z_2F_3

QUESTÃO 28 - O nome do ácido está corretamente correlacionado em:

- (A) HClO – ácido hipocloroso
- (B) HNO_3 – ácido nitroso
- (C) H_3PO_4 – ácido fosforoso
- (D) H_2SO_3 – ácido sulfúrico
- (E) $HClO_3$ – ácido clórico

BIOLOGIA

QUESTÃO 29 - Relacione a segunda coluna de acordo com as informações da primeira e assinale a alternativa que apresenta a sequência correta.

- 1- Primeira lei de Mendel
- 2- Segunda lei de Mendel
- 3- Polialelia
- 4- Princípio de Hardy-Weimberg

() Em uma população mendeliana, dentro de determinadas condições, as frequências alélicas permanecerão constantes ao passar das gerações.

() Todas as características de um indivíduo são determinadas por genes que se segregam, separam-se, durante a formação dos gametas, sendo que, assim, pai e mãe transmitem apenas um gene para seus descendentes.

() Existem três ou mais tipos de alelos distintos para os mesmos *locus* cromossômicos e é resultado de mutações sucessivas ocorridas nos genes de um determinado *locus*.

() Refere-se à segregação independente dos fatores, isto é, a separação de dois ou mais pares de genes alelos localizados em diferentes pares de cromossomos homólogos, para formação dos gametas.

- (A) 3, 2, 4, 1
- (B) 1, 2, 3, 4
- (C) 4, 3, 2, 1
- (D) 4, 1, 3, 2
- (E) 2, 4, 1, 3

QUESTÃO 30 – Fernando sofreu um acidente de moto e irá precisar receber sangue no hospital. Sabendo que seu pai tem tipo sanguíneo A homocigótico para esta característica e sua mãe tem sangue tipo O, de quem ele poderá receber doações durante seu tratamento?

- (A) Do seu pai, da sua mãe ou de qualquer pessoa tipo A ou O
- (B) Apenas do seu pai ou pessoas do tipo A
- (C) De pessoas de qualquer grupo sanguíneo
- (D) Apenas de pessoas do grupo AB
- (E) Apenas de sua mãe ou pessoas do grupo O

QUESTÃO 31 – Duas populações de esquilo de orelhas peludas (*Sciurus aberti*) vivem do lado norte e sul do Grand Canyon, nos Estados Unidos. O enorme desfiladeiro que as separa reduziu o fluxo gênico interpopulacional a quase zero. Consequentemente, as duas novas populações desenvolveram suas próprias identidades. A população do norte é mais escura e tem caudas mais brancas que a população do sul. O caso citado é um exemplo de:

- (A) Polimorfismo
- (B) Seleção balanceada
- (C) Seleção natural
- (D) Especiação
- (E) Mutação somática

QUESTÃO 32 – **Borboletas e formigas** são insetos utilizados como indicadores ambientais, devido a diversidade, resposta rápida a alterações ambientais, **especialização em recursos específicos** e fidelidade aos seus habitats. Contribuindo ainda, como **biomassa alimentar para níveis tróficos superiores**. Ao analisarmos a afirmativa acima, podemos identificar, em negrito, conceitos básicos de ecologia na seguinte sequência:

- (A) População, cadeia alimentar, comunidade, nicho ecológico
- (B) Comunidade, população, nicho ecológico, cadeia alimentar
- (C) População, comunidade, cadeia alimentar, nicho ecológico
- (D) Comunidade, nicho ecológico, população, cadeia alimentar
- (E) População, comunidade, nicho ecológico, cadeia alimentar

QUESTÃO 33 – Ao observarmos dois ambientes naturais, floresta e caatinga por exemplo, será possível verificar diversas interações entre os diferentes elementos bióticos. Que nome pode ser dado à esses processo? Marque a alternativa que nomeia o processo e traz exemplo de interação corretos:

- (A) Pirâmide ecológica: gato do mato → inseto predador → vegetação → inseto herbívoro
- (B) Teia alimentar: vegetação → inseto predador → inseto herbívoro

- (C) Cadeia alimentar: vegetação → inseto herbívoro → inseto predador → pássaro → gato do mato
- (D) Cadeia alimentar: vegetação → inseto predador → inseto herbívoro → gato do mato
- (E) Teia alimentar: inseto herbívoro → inseto predador → gato do mato

QUESTÃO 34 – Durante a embriogênese humana diversas estruturas se desenvolvem com o função de auxiliar o desenvolvimento do feto mas não fazem parte do corpo da criança em crescimento. Assinale a alternativa correta que contenha o nome do conjunto dessas estruturas e suas respectivas funções:

- (A) Anexos embrionários: vesícula vitelínica (nutrição), âmnio (membrana que envolve o embrião em protege contra choques mecânicos), cório (membrana protetora que envolve todo o embrião e demais estruturas) e alantoide (constitui parte do cordão umbilical).
- (B) Anexos embrionários: vesícula vitelínica (membrana que envolve o embrião em protege contra choques mecânicos), âmnio (membrana protetora que envolve todo o embrião e demais estruturas), cório (nutrição) e alantoide (constitui parte do cordão umbilical).
- (C) Anexos embrionários: vesícula vitelínica (nutrição), âmnio (membrana protetora que envolve todo o embrião e demais estruturas), cório (membrana que envolve o embrião em protege contra choques mecânicos) e alantoide (constitui parte do cordão umbilical).
- (D) Anexos embrionários: vesícula vitelínica (constitui parte do cordão umbilical), âmnio (membrana que envolve o embrião em protege contra choques mecânicos), cório (membrana protetora que envolve todo o embrião e demais estruturas) e alantoide (nutrição).
- (E) Anexos embrionários: vesícula vitelínica (membrana protetora que envolve todo o embrião e demais estruturas), âmnio (membrana que envolve o embrião em protege contra choques mecânicos), cório (nutrição) e alantoide (constitui parte do cordão umbilical).

QUESTÃO 35 – Substâncias orgânicas e inorgânicas são os principais componentes das células vivas. Assinale a alternativa que apresente as substâncias em ordem de abundância:

- (A) Carbono, oxigênio, hidrogênio, nitrogênio, fósforo e enxofre
- (B) Carbono, hidrogênio, oxigênio, nitrogênio, fósforo e enxofre
- (C) Enxofre, fósforo, nitrogênio, oxigênio, hidrogênio e carbono
- (D) Carbono, hidrogênio, fósforo, nitrogênio, oxigênio e enxofre
- (E) Hidrogênio, enxofre, oxigênio, nitrogênio, fósforo e Carbono

GEOGRAFIA

QUESTÃO 36 - Os GPS's é um dos avanços tecnológicos que além de revolucionar os estudos cartográficos tornou-se ferramenta muito presente no cotidiano das pessoas. Ferramenta que trouxe técnicas mais eficazes, facilitando a obtenção de melhores informações referentes a localização geográfica. No que se refere ao processo desses avanços é correto afirmar que:

- (A) O sistema de posicionamento global é um programa que foi desenvolvido pelo departamento de defesa da Irlanda, cujo objetivo a princípio era de interesses militares.
- (B) Na história da humanidade sempre foram utilizadas técnicas de localização, muitas delas através de fatores naturais. No entanto o sistema de posicionamento global apresenta eficácia com coordenadas de localização e orientação que proporciona a posição de geográfica em qualquer ponto do planeta.
- (C) Atualmente existem dois sistemas de posicionamento por satélites em pleno funcionamento, o GPS mantido pela Irlanda e o Glonass desenvolvido no Canadá.
- (D) A localização geográfica ocorre em razão da emissão de rádio dos satélites, que são captados através dos GPS na Terra decodificando informações sobre a pressão atmosférica da região.
- (E) A Índia também vem investindo e desenvolvendo um novo sistema de posicionamento global denominado Compass, já em fase de conclusão.

QUESTÃO 37 - Ao longo do tempo geológico, agentes endógenas e exógenas tem sido responsáveis pelo processo de formação, alteração e modelagem da superfície terrestre. Uma dinâmica que pode ser

constatada nas diferentes paisagens e formas de relevo em toda extensão do nosso planeta. E a mais temida falha geológica de San Andreas, que percorre estado da Califórnia causando terremotos em Los Angeles e São Francisco é resultado da dinâmica desses agentes, sendo possível afirmar que:

- (A) Ela se originou dos intensos vulcões que modificaram o relevo submarino dando formação a fossas oceânicas.
- (B) Seu aparecimento está associado ao movimento convergente na zona de obdução entre duas placas tectônicas.
- (C) Sua formação ocorreu devido a forças endógenas, ocasionando o movimento tectônico entre as placas Norte-americana e do Pacífico.
- (D) Teve origem através do afastamento das placas oceânicas nazca e sulamericana, responsável pelo soerguimento da dorsal mesoatlântica
- (E) Surgiu com a colisão entre duas placas tectônicas no sentido tangencial na zona de obdução, causando a origem de inúmeros vulcões no círculo de fogo do Pacífico.

QUESTÃO 38 - O número de Alpinistas que morrem tentando escalar o Pico Evest aumenta a cada temporada; sendo mais quatro mortos encontrados em 2017. Em busca de aventura, muitos se arriscam na montanha mais alta do planeta, onde o ar é rarefeito e necessita de uma adaptação, já que o nosso organismo passa por mudança devido a altitude que apresenta:

- (A) Menor pressão atmosférica, menor temperatura e menor concentração de oxigênio
- (B) Maior pressão atmosférica, maior temperatura e menor concentração de oxigênio
- (C) Maior pressão atmosférica, menor temperatura e menor concentração de oxigênio
- (D) Menor pressão atmosférica, menor temperatura e maior concentração de oxigênio
- (E) Menor pressão atmosférica, maior temperatura e maior concentração de oxigênio

QUESTÃO 39 - A expansão do território brasileiro tem raízes nas atividades econômicas colonial, especificamente ligada ao cultivo e a explorações de produtos primários, que atendiam a demanda da metrópole portuguesa; fato este, que posteriormente tituló o Brasil como um país agroexportador. E esse

processo de colonização e exploração deu início ao crescimento econômico e expansão do território brasileiro. Diante deste contexto é incorreto afirmar que:

- (A) Nesse período, o pau Brasil, a riqueza então descoberta, era o principal objeto de exploração e movimentação de toda economia local
- (B) A extração dos recursos minerais em solo brasileiro, também foi um desejo dos portugueses, motivo que influenciou mais conquistas territorial e crescimento econômico.
- (C) Com a chegada em terras do Brasil, os portugueses iniciaram sua colonização pela atividade cafeeira e exploração de minérios, produtos de grande exportação para Ásia na época.
- (D) As atividade de expansão estavam ligadas ao setor primário como a cana de açúcar, minérios e café, destinadas ao mercado de exportação.
- (E) Além das atividades produtivas, surgiram novas cidades, distantes uma da outras, começando a desenhar um novo cenário no país.

QUESTÃO 40 - Mesmo com futuro ameaçado por diversas atividades predatórias. A exploração madeireira legal por meio de concessões de florestas é considerada atualmente por estudiosos, uma das melhores estratégias para conter o desmatamento. Mas analisando por outro prisma, há um alerta para projetos já existentes na Amazônia em torno desta questão, que se refere:

- (A) As forças de mercado, a pressão populacional e o retrocesso na infraestrutura podem trazer impactos para os ribeirinhos da região.
- (B) Ao avanço agrícola, pois as obras, a exploração madeireira, o garimpo, a grilagem de terras e a expansão dos assentamentos humanos ficarão comprometidos e estagnados.
- (C) As exportações da Amazônia que perderão a competitividade no mercado internacional, barateando os preços dos produtos agrícolas.
- (D) Ao fato que Amazônia perderia o apoio do governo e de organizações não governamental, dificultando o desenvolvimento da biodiversidade da floresta.
- (E) Ao risco de desaparecer na região espécies de plantas nobres como o cedro, ipê e outros, que podem não voltar a crescer a nível comercial.

QUESTÃO 41 - Os recursos energéticos são alvos dos interesses dos países, gerando disputas geopolíticas desde o início da Revolução Industrial, principalmente com a expansão do espaço urbano-industrial que impulsionou o crescimento populacional e conseqüentemente o aumento da demanda energética. Muito se discute a questão do consumo e da disponibilidade dos recursos energéticos no Brasil. O sudeste brasileiro, o mais desenvolvido economicamente, é apontado como a região de maior consumo elétrico. Das inúmeras situações que proporciona o consumo de energia no Brasil é incorreto afirmar que:

- (A) As indústrias começaram 2017 com maior consumo com destaque para os segmentos de veículos e têxteis que responde por quase um terço de eletricidade no país.
- (B) O crescimento da carga sudeste/centro-oeste que responde por cerca de 60% de toda demanda energética do país abastecida pelas usinas foi de 2,1% em março deste ano em relação ao ano de 2016.
- (C) As usinas termoeletricas de Santa Cruz no Rio de Janeiro e em Bagé, no Rio Grande do Sul, são as maiores do Brasil, pela disponibilidade de carvão na região do Rio de Janeiro.
- (D) Devido a disponibilidade de urânio, principal fonte de energia termonuclear, alguns estados se destaca como as maiores usinas na região do nordeste do Brasil.
- (E) Em virtude do relevo de planalto e da grande disponibilidade de recursos hídricos, as usinas hidrelétricas respondem pela maior parte da produção de energia elétrica no Brasil

QUESTÃO 42 - Fatos e experiências apontam que a inserção em um bloco tem ajudado os países estabelecer acordos comerciais na circulação de mercadorias, serviços e de pessoas com parceiros do mesmo bloco ou de outro. Criados para a melhoria das relações diplomáticas, que visa interesses comuns, os blocos podem passar por mudanças políticas, que afetaria o rumo dos países em escala mundial. Desses eventos pode se destacar:

- (A) A saída da Bélgica da Benelux, considerada um país emergente e o embrião da União Européia, que entrou em vigor em 2013, mas devido alguns motivos tem enfrentado inúmeras crises econômicas.

- (B) O fim da livre circulação de mercadorias e pessoas e a utilização do euro como moeda, que tem acarretado o enfraquecimento da União Européia, motivo que levou a saída do Reino Unido do bloco.
- (C) O cancelamento das negociações e acordos entre o Mercosul e União Européia, pois o Brasil e a Argentina, por estarem com sua economia abalada prejudicaria o setor industrial internacional, especificamente a JBS, maior processadora de carne do mundo.
- (D) Em resposta à União Européia os E.U.A e o Canadá iniciou a criação de medidas que beneficiam empresas e novos países membros, tornando o mercado internacional mais competitivo elevando as taxas alfandegárias.
- (E) A promessa do presidente norte americano Donald Trump de retirar os E.U.A da Nafta, acordo econômico entre as três nações da América do Norte, e a discussão da retirada da Venezuela do Mercosul.

HISTÓRIA

QUESTÃO 43 - Roma, foi fundada pelos povos latinos na região do Lácio, na Península Itálica, durante o período monárquico esteve subjugada pelos etruscos. Os etruscos, se estabeleceram na região da atual Itália, começaram a exercer o seu poder sobre a região do Lácio por volta do século VII a.C. com Tarquínio Prisco. Entretanto, no ano de 509 a.C., os patrícios – cidadãos romanos herdeiros dos antigos clãs fundadores da cidade instituíram a República por meio de um Golpe de Estado. A República, que significa o assunto ou a coisa pública, passou a funcionar com base em uma sofisticada rede de instituições.

Assim as principais instituições políticas da República Romana eram:

- (A) Senado, magistraturas (cônsul, ditador, pretores, censores, edis, questores) e assembleia (centuriata e tribúncia).
- (B) Senado, conselho do imperador, prefeito da cidade, prefeito da pretória, ordem equestre e inferior.
- (C) Senado, magistraturas (cônsul, ditador, pretores, censores, edis, questores), prefeito da pretória, prefeito da cidade, ordem equestre e inferior.
- (D) Rei, conselho dos anciãos, Assembleia Curiata, auspícius.

- (E) Senado, magistraturas (cônsul, ditador, pretores, censores, edis, questores), collegia, tetrarquia, patronato.

QUESTÃO 44 - Os tribunos da plebe e irmãos Tibério e Caio Graco.

- (A) foram os conquistadores de Cartago.
(B) defenderam os camponeses sem-terra contra a aristocracia.
(C) eram os líderes do partido democrático.
(D) elaboraram a primeira lei escrita de Roma.
(E) foram os autores da Lei Licínia Sextia.

QUESTÃO 45 - O Estado Nacional Moderno ou Antigo Regime consistiu em um conjunto de práticas envolvendo questões de ordem econômica, social e política. A partir do século XVI, a Europa Ocidental sofreu diversas transformações que promoveram o crescimento das cidades, das atividades comerciais e da ciência.

Quando se fala em Estado Nacional, na Época Moderna, pensa-se no absolutismo, que

- I- retratava um regime político no qual o monarca concentrava em suas mãos muitas formas de poder.
II refletia um precário equilíbrio de classes entre burguesia e nobreza.
III foi justificado por vários pensadores, entre os quais se destacam os defensores da Teoria do Direito Divino.
IV encontrou na burguesia industrial seu mais importante aliado.
V continuou a existir nos países onde ocorreram as revoluções burguesas.

Assinale se estão corretas apenas:

- (A) I, II e III
(B) I, III e V
(C) I, II e IV
(D) I, III e IV
(E) II, III e IV

QUESTÃO 46 - O paulista Manuel Ferraz de Campos Sales assumiu a presidência da república em 1898, após o fim do mandato de Prudente de Moraes. Candidato das elites oligárquicas, Campos Salles procurou adotar medidas que visavam a consolidação dos interesses políticos dos cafeicultores.

As principais ações do governo Campos Sales se concentraram na área econômica, uma vez que a crise gerada pela política do encilhamento do governo de Deodoro da Fonseca só se agravava mais. Além de uma inflação em níveis altíssimos e uma desvalorização cada vez maior da moeda, o preço do café, principal produto brasileiro, estava em constante declínio no mercado internacional.

Campos Sales procurou renegociar a dívida externa com os ingleses, maiores credores do Brasil na época. De fato, a Inglaterra aceitou a suspensão temporária do pagamento de juros da dívida e a concessão de dez milhões de libras em troca de uma série de medidas de austeridade: combate à inflação, valorização da moeda e corte de gastos.

- I- A política dos governadores conciliava o poder central e o estadual, fortalecendo as oligarquias.
II Ao assumir o governo, Campos Sales encontrou as finanças públicas em situação extremamente grave.
III Para promover a industrialização, negociou um acordo de investimentos com os banqueiros, denominado funding-loan.
IV Ao final de seu governo, tanto a inflação aumentara, como também o déficit público.
V Para garantir o domínio das oligarquias, criou o sistema de sufrágio censitário.
VI O Congresso Nacional mantinha-se atrelado ao Executivo, em virtude do mecanismo chamado “degola”.

Julgue os itens acima, relativos ao governo Campos e assinale a alternativa em que as todos os estão corretas.

- (A) I, II e V
(B) I, II e III
(C) I, III e VI
(D) I, II e VI
(E) II, III e IV

QUESTÃO 47 - As capitânicas hereditárias eram uma forma de administração do território colonial português na América. Basicamente eram formadas por faixas de terra que partiam do litoral para o interior, comandadas por donatários e cuja posse era passada de forma hereditária.

Para o melhor aproveitamento para a administração da colônia, a Coroa Portuguesa delega a exploração e a colonização aos interesses privados, contudo o seu desenvolvimento foi desigual.

Assim o desenvolvimento desigual das capitâncias hereditárias deve ser explicado prioritariamente a partir

- (A) da resistência oferecida pelas comunidades primitivas à escravidão.
- (B) dos ataques de estrangeiros que burlavam o monopólio do pau-brasil.
- (C) das dificuldades de comunicação com Portugal.
- (D) da falta de talento administrativo dos donatários.
- (E) da falta de capital inicial suficiente para enfrentar as despesas da instalação da agromanufatura do açúcar.

QUESTÃO 48 - A Idade Média que ocorreu na Europa Ocidental onde vigorou o sistema feudal, tinha como fundamentos

- (A) a servidão, a família patriarcal e o Estado Nacional.
- (B) a servidão, a família igualitária e a posse da terra pela burguesia.
- (C) a servidão, a família patriarcal e a posse da terra pela nobreza.
- (D) o trabalho assalariado, a família patriarcal e a posse da terra pelos nobres.
- (E) o trabalho escravo, a família patriarcal e a posse da terra pelos camponeses.

QUESTÃO 49 - Se a nobreza de coragem elegeu o cavaleiro sobre os homens que lhe estão embaixo em servidão, nobreza de costumes e de bons ensinamentos convém ao cavaleiro, pois nobreza de coragem não poderia subir na cavalaria sem eleição de virtudes e de bons costumes.

FIDORA, A. e HIGUERA, J. G. (eds.) *Ramon Llull caballero de la fe. Cuadernos de Anuario Filosófico -Serie de Pensamiento Español*. Pamplona: Universidad de Navarra, 2001, p. 13-40.

O texto acima fala sobre alguns dos princípios que constituem o código ético da cavalaria feudal que são:

- (A) a intelectualidade, a fraternidade e a tradição.
- (B) a competição, a usura e a castidade.
- (C) o desprezo por valores espirituais, o luxo e o desregramento moral nos torneios.
- (D) a honra, o desprendimento e a destreza nos combates.
- (E) o egoísmo, a vida mundana e o aventureirismo.

ESPAÑHOL

TEXTO I

Figuras del fútbol ecuatoriano se integran a acciones que buscan prevenir el consumo juvenil de drogas

Jueves, 06 de julio de 2017

“Festejamos su decisión de recuperarse, su tenacidad para hacerlo, sin duda son valientes por estar enrumbando su vida hacia un presente y futuro alegre y saludable”. Con estas motivadoras palabras se dirigió Ledy Zúñiga, secretaria Técnica de Drogas, a los 30 adolescentes residentes de la casa de acogida Juan Elías, centro público de tratamiento de adicciones al alcohol y otras drogas (Cetad), durante su visita, la tarde de este 3 de julio.

Zúñiga fue recibida por Lorena Mendoza, directora de este centro especializado para el tratamiento de adolescentes varones de Guayaquil. A la cita acudieron además José Francisco Cevallos, gobernador del Guayas, junto a destacadas figuras del fútbol ecuatoriano.

“Agradezco al Gobernador del Guayas por este tiempo de camaradería con ustedes, chicos tomaron la mejor decisión de sus vidas, hoy están recuperándose para tener un mejor futuro, nosotros nos comprometemos a acompañarlos hasta el final, no solo hasta que reciban el alta médica sino en el proceso de reinserción, este Gobierno quiere cumplir sus anhelos” concluyó la Secretaria de Estado.

Los adolescentes compartieron con las autoridades de un almuerzo al que fueron también invitados los jugadores del Barcelona Sporting Club (BSC), Damián ‘El Kitu’ Díaz, Matías Oyola y Máximo Banguera, los tres talentos futbolísticos hicieron emocionar a todos, demostrando que además de ser grandes deportistas, son seres humanos que apoyan las iniciativas gubernamentales orientadas a prevenir el uso y consumo problemático de drogas, a través del fortalecimiento y el desarrollo emocional de adolescentes y jóvenes.

Luego de firmar autógrafos, Banguera felicitó a las autoridades por preocuparse del bienestar de los adolescentes. “Sacar a los jóvenes del consumo de drogas es un trabajo titánico y lo están haciendo de manera comprometida, cuenten conmigo para todo lo que necesiten, quiero que mi imagen sirva para animar a los chicos a elegir una vida sin drogas, motivarlos a que se

inclinen a hacer deporte” indicó el arquero del BSC y de la selección ecuatoriana de fútbol.

José, de 16 años de edad, no podía creer que a su lado tenía al jugador que más admira. “Para mí ‘El Kitu’ Díaz es toda una estrella con el balón, es el 10 del equipo de mis amores, me encantaría jugar como él, estoy comprometido con mi recuperación, voy a salir del consumo para iniciar mi entrenamiento formal en las filas de Barcelona, si Dios me lo permite” manifestó el joven.

Extraído de <<http://elperiodicohispano.com/32175-figuras-del-futbol-ecuatoriano-se-integran-a-acciones-que-buscan-prevenir-el-consumo-juvenil-de-drogas/>>

QUESTÃO 50 - Después de leer el texto I, es correcto afirmar que:

- (A) El fragmento “Festejamos su decisión de recuperarse, su tenacidad para hacerlo, sin duda son valientes por estar enrumbando su vida hacia un presente y futuro alegre y saludable” es un ejemplo de discurso indirecto, pues se refiere al que dijo Ledy Zúñiga, de manera indirecta.
- (B) Los adolescentes residentes de la casa de acogida Juan Elías están recuperados del tratamiento de adicciones al alcohol y otras drogas.
- (C) El futbolista Máximo Banguera se propuso a vincular su imagen a la institución como incentivo al tratamiento de adicciones al alcohol y otras drogas.
- (D) El acompañamiento a los adolescentes adictos al alcohol y otras drogas se dará hasta que reciban el alta médica.
- (E) El centro público de tratamiento de adicciones al alcohol y otras drogas, Casa de Acogida Juan Elías, está destinado para adolescentes del sexo femenino y masculino.

QUESTÃO 51 - En el fragmento del texto I “Sacar a los jóvenes del consumo de drogas es un trabajo titánico y lo están haciendo de manera comprometida”. La palabra destacada puede ser sustituida, sin alterar su sentido en el texto, por:

- (A) Desarrollado
- (B) Superficial
- (C) Institucional
- (D) Natural
- (E) Descomunal

QUESTÃO 52 - Observe el fragmento del texto I “Festejamos su decisión de recuperarse, su tenacidad para hacerlo, sin duda son valientes por estar enrumbando su vida hacia un presente y futuro alegre y saludable”. El fragmento en destaque se refiere:

- (A) A los adolescentes
- (B) A los futbolistas
- (C) Al gobernador
- (D) A la secretaria técnica de drogas
- (E) A los funcionarios de la casa de acogida

TEXTO II

Tecnología para el verano: wifi en la playa y drones salvavidas

Miércoles, 12 de julio de 2017-05:33 BRT

Ni montañas, ni lagos, ni paseos urbanos culturales. La playa está en el punto de mira del 41,8% de los españoles, ya que, según el Barómetro de junio del Centro de Investigaciones Sociológicas (CIS), los destinos de *sol* y *playa* siguen siendo la primera opción a la hora de viajar. Ante este auge turístico de costa también surgen un buen número de ingenios tecnológicos pensados para hacernos más fácil, segura y conectada nuestra estancia sobre la arena.

El ayuntamiento de Torre Vieja, Alicante, intentó poner puse en marcha el año pasado un sistema pionero de vigilancia y seguridad en zonas de baño mediante drones denominado SalvaDron. Este servicio consistía en usar de aeronaves no tripuladas y controladas de forma remota que pueden acudir rápidamente hasta las personas en riesgo y lanzarles un salvavidas mientras llegan los medios tradicionales de rescate. Desgraciadamente la regulación del uso de estas aeronaves está por llegar y debido a la proximidad del aeropuerto San Javier de Murcia no se pudo llevar a cabo la iniciativa. Aun así el Ayuntamiento de Torre Vieja no solo volverá este año a intentar poner en marcha su proyecto de salvamento, en zonas permitidas, sino que pretende fomentar el uso continuo de drones en el municipio para regular el tráfico, velar por el medio ambiente y tomar medidas de disciplina urbanística.

A raíz de esta han surgido otras iniciativas en el litoral español. Fuengirola que es otra provincia de España, ha anunciado que este verano pondrá en marcha un proyecto similar con drones pilotados a distancia que, a través de vectores de posición y una cámara de alta calidad que lleva incorporada, pueden localizar a un

bañista en situación de peligro y lanzarle un salvavidas que se hincha en dos segundos automáticamente, e incluso lleva otro más por si fuera necesario usarlo.

Fuengirola se ha puesto las pilas en cuestión de experiencia de usuario, ya que además de ofrecer wifi a pie de toalla, ha incorporado taquillas tecnológicas donde los bañistas pueden guardar sus pertenencias y cargar sus móviles con la energía solar que nutre a éstas.

Extraído de

<https://elpais.com/tecnologia/2017/07/11/actualidad/1499766424_940432.html>

QUESTÃO 53 - De acuerdo con el texto II, es **incorrecto** afirmar que:

- (A) Ir a la playa es una preferencia entre los españoles.
- (B) Hay otras localidades de España, además del ayuntamiento de Torrevieja, Alicante, con iniciativa de implantar proyectos de vigilancia y seguridad en zonas de baño mediante drones.
- (C) El posible disfrutarse del sistema de Wifi en algunas provincias del litoral español.
- (D) El sistema de vigilancia y seguridad en zonas de baño mediante drones denominado SalvaDron fue implantado el año pasado en el ayuntamiento de Torrevieja, Alicante, y sigue exitoso.
- (E) Los ingenios tecnológicos surgen para facilitar y mejorar las estancias en las playas españolas.

QUESTÃO 54 - En el fragmento del texto II “debido a la proximidad del aeropuerto San Javier de Murcia no se pudo **llevar a cabo** la iniciativa”. La expresión destacada significa:

- (A) Transportar cables colgados
- (B) Realizar una acción o una actividad
- (C) Quedarse indiferente
- (D) Tener prisa
- (E) Dudar de la realización de un plan o proyecto.

TEXTO III



MAFALDAYELMUNDO/TUMBLR

Extraído de < <http://www.vix.com/es/btg/comics/4061/50-conmovedoras-tiras-de-mafalda-para-leer-en-su-50-cumpleanos>>

QUESTÃO 55 - En la viñeta de Mafalda, la palabra **¡OJALÁ!** expresa:

- (A) Un hecho pasado
- (B) Una duda
- (C) Una seguridad
- (D) Una decisión imposible
- (E) Un deseo futuro

QUESTÃO 56 - Observe el fragmento del texto III “Apostaría que por **su parte**, **este año** que empieza espera que lo que sea mejor sea la gente”. Las palabras destacadas están correctamente escritas en plural, respectivamente en:

- (A) Suyas partes; estos años
- (B) Sus partes; estes años
- (C) Sus partes; estos años
- (D) Suyas partes; estes años
- (E) Suas partes; estes años

INGLÊS

TEXT 1

As he was about to leave Koimelemong to visit the great Mount Roraima, Theodor Koch-Grünberg was contacted by Mayuluaípu, a Taurepang Indian “dressed in a clean linen suit” (Koch-Grünberg 1928, 138). Mayuluaípu (or José, his Brazilian name) offered the German naturalist his services, which included his wide knowledge of different Pemon dialects and a good command of Portuguese. A few weeks later, the expedition would gain yet another important member: Mõseuaípu, better known by his nickname Akúli (agouti or cutia, a small rodent), a young Arekuna shaman who could not speak a word of Portuguese. This encounter between the two Carib Pemon Indians and the German naturalist would later play an important part in the Brazilian literary scene: the stories that Mayauluaípu and Akúli told Koch-Grünberg, collected in the second volume of the naturalist’s *Vom Roroima zum Orinoco* (1924), became the basis of Mário de Andrade’s 1928 *Macunaíma*, a turning point in the history of Brazilian contemporary narrative.

Macunaíma is the biography, so to speak, of its eponymous protagonist, “a hero with no character” (sem nenhum caráter), as the subtitle has it. He is born in the region of Roraima, near the Uraricoera river, into the Tapanhumas, a native Amazonian tribe with Carib name yet unusually dark skin which was described by the German traveler von den Steinen. The hero reveals his special nature from birth and in childhood adventures with his mother, brothers and their wives, setting up sibling rivalries that run through the novel. He marries Ci, the Mother of the Forest, who died of sadness upon losing their only son: before dying, Ci gives him a green stone amulet or *muiraquitã*, which brings him power as “Emperor of the Forest” as well as luck; but the amulet then falls into the river to be swallowed by a turtle. Macunaíma and his brothers then embark on a journey south to São Paulo in order to recover the amulet, which had fallen into the hands of the Peruvian (with an Italian name) Wenceslau Pietro Pietra, also known as the ogre Piaimã. After many adventures in the metropolis, with its strange language and customs, they recover the amulet and go back north to the Amazon. Back home, Macunaíma finds his people gone, gets into a new dispute with his brother Jiguë, who changes into the vulture-king, and destroys all members of the family,

except for Macunaíma. Plagued by Vei, the sun, for having **spurned** one of her daughters, he loses his right leg and is badly mutilated. The amulet is again swallowed by a water beast, this time for good. Lonely, and “tired of this life,” he decides to become a star, but not before telling his life story to a parrot, who tells it to the author of the book.

(Fragment from “Macunaíma and the native tricksters”, by Lúcia Sá, Brazil Institute Special Report, Washington, November, 2008, <http://wilsoncenter.org/brazil>)

QUESTION 50 - Choose the only alternative which shows what it is INCORRECT to say about the text:

- (A) The author Lúcia Sá synthesizes how native texts influenced the contemporary literature.
- (B) The German naturalist Theodor Koch-Grünberg collected indigenous tales during his trip to visit Mount Roraima.
- (C) Macunaíma’s stories written by Mário de Andrade influenced the indigenous texts.
- (D) The stories registered by Theodor Koch-Grünberg inspired Mário de Andrade’s literature.
- (E) Indigenous texts are viewed and applied to create new productions in literature.

QUESTION 51 - Choose the only alternative which shows what it is INCORRECT to affirm about the second paragraph of the text:

- (A) It reveals a brief text about Macunaíma, a character based in a protagonist of Carib Pemon Indians’ tales.
- (B) It presents a summary about the adventures of an indigenous hero who leave his land to recuperate his special talisman in São Paulo.
- (C) It summarizes Macunaíma’s story, Mário de Andrade’s hero, as well it presents some details about this protagonist, his origins and adventures.
- (D) It shows details about the story of a hero that was born in Amazon into Tapanhumas tribe. A hero who become the “Emperor of the forest” after been presented with an amulet from Ci, Mother of the Forest.
- (E) It brings the details about Koch-Grünberg adventures visiting Mount Roraima.

QUESTION 52 - Choose the only CORRECT alternative about Mayauluaípu and Akúli:

- (A) Indigenous who told Theodor Koch-Grünberg some pemon folktales.
- (B) Characters of Macunaíma (1928), Mário de Andrade's work.
- (C) Members of Carib Pemon tribes and Macunaíma's authors.
- (D) Tellers of native legends to Mário de Andrade .
- (E) German travelers who visit Mount Roraima and Carib tribes.

QUESTION 53 - Choose the only CORRECT alternative which exposes an appropriated synonymous to replace the word spurned, detached on the second paragraph:

- (A) killed
- (B) murdered
- (C) executed
- (D) rejected
- (E) Seduced

TEXT 2

The Giant African snail (*Achatina fulica*) is a major pest in tropical countries. Current control methods involve the use of slug pellets (metaldehyde) but they are ineffective, therefore new methods of control are needed. We investigated whether *A. fulica* is susceptible to the gastropod parasitic nematode *Phasmarhabditis hermaphrodita*, which has been developed as a biological control agent for slugs and snails in northern Europe. We exposed *A. fulica* to *P. hermaphrodita* applied at 30 and 150 nematodes per cm² for 70 days and also assessed feeding inhibition and changes in snail weight. We show that unlike the susceptible slug species *Deroceras panormitanum*, which is killed less than 30 days of exposure to *P. hermaphrodita*, *A. fulica* is remarkably resistant to the nematode at both doses. Also *P. hermaphrodita* does not reduce feeding in *A. fulica* nor did it have any effect on weight gain over 70 days. Upon dissection of infected *A. fulica* we found that hundreds of *P. hermaphrodita* had been encapsulated, trapped and killed in the snail's shell. We found that *A. fulica* is able to begin encapsulating *P. hermaphrodita* after just 3 days of exposure and the numbers of nematodes encapsulated **increased** over time. Taken together, we have shown that *A. fulica* is highly resistant to *P. hermaphrodita*, which

could be due to an immune response dependent on the snail shell to encapsulate and kill invading parasitic nematodes.

(Fragment from "Susceptibility of the Giant African snail (Achatina fulica) exposed to the gastropod parasitic nematode Phasmarhabditis hermaphrodita", by A.J. Williams, R. Rae, Journal of Invertebrate Pathology, 2015, <http://elsevier.com>)

QUESTION 54 - About the text 2 is CORRECT to affirm:

- (A) It describes a scientific study and a successful way to regulate African snail diffusion using biological agent.
- (B) It is a summary of a scientific research which reveals an experiment to control African snail dissemination.
- (C) It shows an efficient scientific experience to control African snail using gastropod parasitic nematode *Phasmarhabditis hermaphrodita*.
- (D) It reveals as the African snail is vulnerable to *Phasmarhabditis hermaphrodita*.
- (E) The text exposes as African snail presents a susceptibility to *Phasmarhabditis hermaphrodita* as some European snail.

QUESTION 55 - About the Giant African snail is INCORRECT to infer:

- (A) It is unaffected by *P. hermaphrodita*.
- (B) It demonstrates insensibility to the parasitic nematodes.
- (C) It is considered a problem in tropical countries.
- (D) It encapsulates and kills parasitic nematodes invaders.
- (E) Its scientific name is *Deroceras panormitanum*.

QUESTION 56 - Choose the CORRECT alternative which shows an opposite idea of increased:

- (A) amplified
- (B) enlarged
- (C) lesser
- (D) greater
- (E) improved

PROVA DE REDAÇÃO

Selecione um dos temas a seguir e redija, na folha de redação, um texto dissertativo em linguagem adequada, clara e correta. Não se esqueça de elaborar um título para sua redação.

ATENÇÃO: Na prova de redação, será desclassificado o texto com menos de 12 linhas e desconsiderado o texto excedendo a 25 linhas.

INSTRUÇÕES: Somente será objeto da correção da redação o que estiver contido na folha oficial de redação; a folha oficial de redação não pode ser identificada, assinada, dobrada, amassada ou rasgada pelo candidato; qualquer outra forma de identificação na folha oficial de redação eliminará o candidato do processo; use somente caneta esferográfica azul ou preta.

PROPOSTA 01

MPF recomenda criação de abrigo para venezuelanos em Pacaraima e melhorias no abrigo em Boa Vista

Por G1 RR em 16/07/2017

O Ministério Público Federal em Roraima recomendou ao estado, aos municípios de Pacaraima e de Boa Vista que adotem medidas para melhorar o atendimento no Centro de Referência ao Imigrante na capital e a criação de um centro de acolhimento aos imigrantes na fronteira.

As recomendações também foram emitidas à Casa Civil da Presidência da República e ao Ministério do Desenvolvimento Social e Agrário. Os documentos foram expedidos no dia 5 de julho e divulgados nesta sexta-feira (14).

A instabilidade política e a grave crise econômica que afetam a Venezuela têm feito com que muitos venezuelanos se mudem para Roraima. Só nos primeiros seis meses deste ano a Polícia Federal no estado já recebeu 5.787 pedidos de venezuelanos querendo refúgio.

Na recomendação, o MPF afirma que os órgãos devem atuar em cooperação para propiciar condições humanitárias aos estrangeiros.

Entre outras medidas, o Ministério Público Federal requer que os indígenas Warao tenham um local fisicamente separado dos demais venezuelanos; ventilação e iluminação adequadas; controle permanente de entrada e saída do abrigo; alimentação de qualidade, na periodicidade de três vezes ao dia.

Além disso a recomendação afirma que os locais precisam de condições adequadas para pernoite, com aparato específico aos indígenas; fornecimento de água potável; saneamento básico; materiais de higiene; coleta regular de lixo; banheiros apropriados às necessidades dos indígenas e não indígenas; dedetização de insetos; além de segurança ininterrupta.

Imigração venezuelana

Ao passo que a crise na Venezuela se agrava, cresce o número de venezuelanos vivendo em Roraima. Dados da Polícia Federal mostram que desde 2014 tem havido um aumento crescente no número de pedidos de refúgio por parte de venezuelanos que querem morar no estado.

Em 2014 foram apenas nove pedidos de refúgio. Em 2015, o número foi de 230, e em 2016 subiu para 2.230. Somente no primeiro semestre deste ano o número de pedidos de refúgio mais que dobrou, chegando a 5.787 solicitações junto à Polícia Federal.

A partir da reflexão do texto acima, redija um texto dissertativo sobre **A imigração venezuelana em Roraima.**

PROPOSTA 02

Baleia Azul: homem é preso sob suspeita de influenciar 40 vítimas

Matheus Silva, 23 anos, de Nova Iguaçu (RJ), foi único preso na Operação Aquarius, que visa coibir desafio que incentiva automutilação e suicídio de jovens

veja.abril.com.br

Por Da Redação - more_horiz - publicado em 18 jul 2017

A Polícia Civil prendeu um homem no Rio de Janeiro nesta terça-feira sob suspeita de ter feito 40 vítimas com a prática criminosa conhecida como Baleia Azul, em que usuários de redes sociais influenciam adolescentes a completar 50 tarefas, incluindo automutilação e suicídio. Matheus Silva, 23 anos, foi detido em Nova Iguaçu durante a Operação Aquarius, coordenada pela Delegacia de Repressão aos Crimes de Informática (DRCI). Ele ficará em prisão preventiva.

A operação tem o objetivo de cumprir ao todo 24 mandados de busca e apreensão também nos estados de Amazonas, Minas Gerais, Pará, Paraíba, Rio Grande do Sul, Santa Catarina, São Paulo e Sergipe. Foram

envolvidas 24 equipes de policiais em 20 cidades de todo o país, com pelo menos três agentes em cada uma. Ao todo, pelo menos 72 policiais estão envolvidos na ação.

“Esse rapaz que foi preso, nós já tínhamos materialidade suficiente para pedir a prisão dele. Ele já confessou que era curador, que tinha influenciado 30 vítimas, mas temos nos autos cerca de 40 vítimas” disse Fernanda Fernandes, delegada assistente da DCRI. De acordo com ela, a operação resultou na apreensão de celulares e computadores e na identificação de quinze vítimas da prática. Não houve nenhuma morte no Rio.

A partir da reflexão do texto acima, redija um texto dissertativo sobre **Baleia Azul: um jogo de desafio mortal**.

PROPOSTA 03

O custo da violência no trânsito brasileiro

Por Carlos Santana – publicado em 23/03/2017

A imprudência no trânsito mata cerca de 45 mil pessoas por ano no Brasil e deixa aproximadamente 600 mil com sequelas permanentes, conforme aponta o Ministério da Saúde. Isso significa que o país registra uma infeliz média de 123 mortes por dia – é como se a cada 24 horas caíssem quase dois aviões semelhantes ao que levava a delegação da Chapecoense. Em 2016, só o estado de São Paulo contabilizou 5.727 óbitos nas ruas e estradas, segundo o Movimento Paulista de Segurança no Trânsito.

Por que a tragédia do dia a dia no trânsito, que poderia ser evitada com melhor formação do condutor e um cidadão mais consciente de seu papel, por exemplo, não nos impressiona tanto quanto a repercussão de um acidente aéreo? Será que perdemos a capacidade de indignação diante de um tema tão sério e que merece o engajamento de toda a sociedade?

Além do trauma que a violência no trânsito deixa em quem perde um ente querido, ela provoca um profundo impacto social e econômico. E quando se vive um cenário de recessão como o atual, o custo da imprudência nas ruas e estradas chama ainda mais a atenção.

A partir da reflexão do texto acima, redija um texto dissertativo sobre **Causas da violência no trânsito brasileiro**.



RASCUNHO

RASCUNHO PARA REDAÇÃO

PROPOSTA 1

PROPOSTA 2

PROPOSTA 3

1.	
2.	
3.	
4.	
5.	
6.	
7.	
8.	
9.	
10.	
11.	
12.	
13.	
14.	
15.	
16.	
17.	
18.	
19.	
20.	
21.	
22.	
23.	
24.	
25.	
26.	
27.	
28.	
29.	
30.	