

LÍNGUA PORTUGUESA

INSTRUÇÃO: As questões de números 01 a 03 estão baseadas na charge do Junião:



Charge/Cartum. Junião, 24/08/2012

QUESTÃO 01. Na charge acima, a personagem ‘médico’ ao aconselhar “Promessas com moderação” ao paciente,

- (A) indica o remédio para a cura de seu problema de garganta seca.
- (B) lembrar que nunca se deve toda promessa deve ser feita com moderação.
- (C) detecta que o paciente ficou doente por fazer promessas demais.
- (D) ressalta a condição pública do paciente, que faz muitas promessas, mas não as cumpre.
- (E) mostrar que as promessas devem vir acompanhadas com muita água.

QUESTÃO 02. A charge apresenta um processo de intertextualidade exposto em:

- (A) as imagens do paciente e médico.
- (B) “minha garganta está seca”
- (C) “promessas com moderação”
- (D) “beba mais água”
- (E) o título da charge “estiagem”

QUESTÃO 03. Na fala do médico “Beba mais água e faça promessas com moderação”, o conectivo “e” pode ser substituído, sem prejuízo de sentido por:

- (A) Entretanto
- (B) Sem que
- (C) Embora
- (D) Ou
- (E) Para que

INSTRUÇÃO: Leia o texto abaixo para responder a questão número 04.

Corpo de criança refugiada afogada aparece em praia de resort turco



A morte de 12 pessoas na Turquia, simbolizada pela imagem do corpo de Aylan Kurdi, de três anos, à beira do mar, escancarou a tragédia dos milhares de refugiados que tentam chegar à Europa.

A foto da criança foi registrada nesta quarta-feira (2) numa praia na região de Bodrum e divulgada pela agência de notícias turca DHA.

O menino está de camiseta vermelha, bermuda e tênis. Numa das imagens seu corpo está sozinho à beira mar. Em outra ele é carregado por um policial.

Kos tem sido o destino buscado por milhares de refugiados que tentam chegar à Europa. Apenas nesta quarta, 2.500 deles chegaram ao local a bordo de 60 botes e barcos precários.

Fonte: <http://www1.folha.uol.com.br/mundo/2015/09/1677028-foto-de-menino-refugiado-morto-na-praia-atraiu-atencao-para-crise.shtml>

QUESTÃO 04. O autor do texto se serve de termos diferentes, de modo a reiterar a referência Aylan Kurdi, criança síria morta por afogamento. A relação que respeita corretamente a sequência com que esses termos foram empregados no texto é:

- (A) Aylan Kurdi – foto – policial – o menino – refugiados – corpo
- (B) Aylan Kurdi – criança – menino – seu – policial – corpo
- (C) Aylan Kurdi – criança – policial – tênis – o menino – foto
- (D) Aylan Kurdi – policial – criança – corpo – refugiados – seu
- (E) Aylan Kurdi – criança – seu – o menino – seu – ele

INSTRUÇÃO: Leia a charge abaixo para responder à questão de número 05.



Gazeta do Povo, 20/11/2015

QUESTÃO 05. Analise as afirmações:

I. O efeito de humor da charge advém da avaliação do segundo sujeito que fala, quanto ao uso inadequado do verbo em destaque no primeiro balão em relação ao seu sujeito.

II. Há um equívoco da segunda personagem que fala ao avaliar a falta de concordância, daí o efeito de humor.

III. O uso incorreto do verbo na charge não constitui um caso de variação linguística, mas a falta de conhecimento das regras gramaticais da personagem que fala.

Está correto o que se afirma em:

- (A) I, apenas.
- (B) III, apenas.
- (C) I e II, apenas.
- (D) II e III, apenas.
- (E) I, II e III.

QUESTÃO 06. Com relação ao romance de cunho autobiográfico de Marcelo Rubens Paiva, *Feliz Ano Velho*, que marcou toda uma geração de leitores e tornou-se obra de referência na literatura brasileira contemporânea, considere as seguintes afirmações:

I - A obra encontra-se escrita por um narrador em primeira pessoa, ou seja, é o próprio Marcelo, autor/personagem principal, que conta sua vida.

II - Embora vivido em 1979, relato do jovem Marcelo se aplica às práticas da vida contemporânea dos jovens nas grandes cidades.

III - O romance se enquadra no estilo literários do pré-modernismo, vivido por autores como Lima Barreto e Augusto dos Anjos.

IV - Por ser autobiográfico, "Feliz ano velho" é uma autobiografia geracional, marcada por diversas referências à cultura pop, à efervescência política entre as décadas de 70 e 80.

V - O texto expressa a irreverência e a determinação da juventude, mesmo na adversidade, e a compreensão precoce "de que o futuro é uma quantidade infinita de incertezas".

Analisando as afirmações acima, assinale a alternativa correta:

- (A) todas as afirmações estão corretas.
- (B) apenas estão corretas as afirmações I, II, IV e V.
- (C) apenas estão corretas as afirmações I, II, III e V.
- (D) apenas estão corretas as afirmações I, II, IV.
- (E) nenhuma afirmação está correta.

INSTRUÇÃO: Leia o texto abaixo para responder a questão de número 07.

O fragmento abaixo foi retirado do poema *Morte e Vida Severina*. Leia-o atentamente:

— Compadre José, compadre,
que na relva estais deitado:
conversais e não sabeis
que vosso filho é chegado?
Estais aí conversando
em vossa prosa entretida:
não sabeis que vosso filho
saltou para dentro da vida?
Saltou para dentro da vida
ao dar o primeiro grito;
e estais aí conversando;
pois sabeis que ele é nascido.

MELO NETO, João Cabral. *Morte e Vida Severina e outros poemas para vozes*. 4ª edição. Rio de Janeiro: Nova Fronteira, 2000

QUESTÃO 07. Assinale a alternativa INCORRETA sobre "Morte e Vida Severina":

- (A) Apesar das condições de extrema pobreza do lugar de nascimento do filho do Seu José, a perspectiva do final do poema é positiva em relação à vida.
- (B) O nascimento da criança na forma auto de natal não faz referência apenas ao aspecto religioso, mas também à capacidade de renovação e esperança da própria natureza.
- (C) Existe no poema um grande contraste causado pelo nascimento do filho do Seu José em relação à figura da morte, presente em toda a obra.
- (D) O adjetivo Severina, do título, tanto se refere ao nome do personagem central como às condições severas em que ele, como tantos outros, vive.
- (E) Como nas obras de tendência regionalista, o tema central da obra é a seca nordestina e a miséria gerada pelo ela.

MATEMÁTICA

QUESTÃO 08. Dado dois números reais x e y , tais que, $x = (0,25)^{0,5}$ e $y = 8^{-0,3}$, então é correto afirmar:

- (A) $x \cdot y = 0,25$.
- (B) $x + y = 0, \bar{3}$.
- (C) $x > y$.
- (D) $x \neq y$.
- (E) $x^y = 0,5$.

QUESTÃO 09. Determine o valor de a de modo que o gráfico da função $f(x) = ax^2 + 2x + 2a$ tenha raízes reais iguais a -2 e 1 .

- (A) $a = 3$.
- (B) $a = 2$.
- (C) $a = 1$.
- (D) $a = 0$.
- (E) $a = -1$.

QUESTÃO 10. Maurits Cornelis Escher, artista gráfico holandês (1898-1972), ficou famoso entre os matemáticos pela riqueza de detalhes geométricos presentes em suas xilogravuras. Formas geométricas simples, como um quadrado, deram lugar a padrões geométricos diferentes. Um professor, inspirado nas obras de Escher, resolve revestir o tampo de sua mesa de estudo com um padrão geométrico (figura A) construído a partir de um quadrado de tamanho de 20 centímetros (figura B).

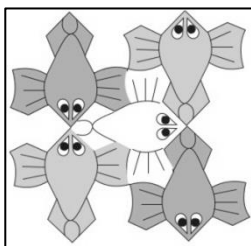


Figura A

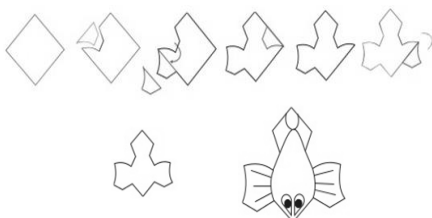


Figura B

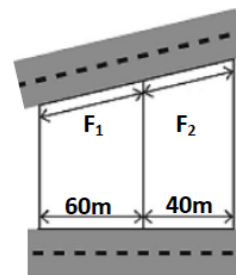
Considerando que o tampo da mesa de estudo possui área retangular de 1,6m de comprimento e 1,25m de largura. Quantos pássaros formarão o mosaico do tampo da mesa do professor?

- (A) 20 pássaros.
- (B) 30 pássaros.
- (C) 40 pássaros.
- (D) 50 pássaros.
- (E) 60 pássaros.

QUESTÃO 11. Um comerciante em Boa Vista-RR resolve investir na compra de uma piscina de bolinhas. Sabendo que a piscina de bolinhas possui dimensões de 1,000m de altura, por 2,000m de comprimento e 2,000m de largura, quantas bolinhas de 16,000cm de diâmetro serão necessárias para encher a piscina até a metade? (considere um ideal encaixe entre as bolinhas dentro da piscina e $\pi = 3,100$)

- (A) 750 bolinhas aproximadamente.
- (B) 1250 bolinhas aproximadamente.
- (C) 1000 bolinhas aproximadamente.
- (D) 1500 bolinhas aproximadamente.
- (E) 1750 bolinhas aproximadamente.

QUESTÃO 12. Foi doado a duas famílias em Roraima um loteamento com dois terrenos. Às famílias informaram as medidas das frentes de cada terreno, 60m e 40m, e a medida total dos fundos dos terrenos, de 120m. Sabendo que as laterais dos terrenos são paralelas, quais os valores do fundo de cada terreno?

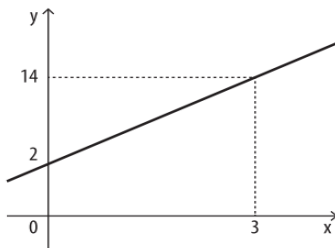


- (A) $F_1 = 75m$ e $F_2 = 45m$.
- (B) $F_1 = 48m$ e $F_2 = 72m$.
- (C) $F_1 = 60m$ e $F_2 = 60m$.
- (D) $F_1 = 70m$ e $F_2 = 50m$.
- (E) $F_1 = 72m$ e $F_2 = 48m$.

QUESTÃO 13. De modo a formar uma progressão aritmética de razão dois, Pedro escolhe para senha, uma combinação de cinco números inteiros positivos menores que dez (n_1, n_2, n_3, n_4, n_5), cuja soma dos termos equivale a 25. Qual o valor de n_3 ?

- (A) 2.
- (B) 3.
- (C) 4.
- (D) 5.
- (E) 6.

QUESTÃO 14. O coeficiente angular da reta descrita no gráfico abaixo é:



- (A) 4.
- (B) 1.
- (C) -1.
- (D) -4.
- (E) $\frac{1}{2}$.

FÍSICA

QUESTÃO 15. Uma partícula movimenta-se sobre uma trajetória retilínea segundo a função horária $S=10+2t$ (no SI). Nesse caso, podemos afirmar que a posição inicial da partícula é:

- (A) 2m e o movimento é retrógrado;
- (B) 2m e o movimento é progressivo;
- (C) 10m e o movimento é progressivo;
- (D) 10m e o movimento é retrógrado;
- (E) 4m e o movimento é retrógrado.

QUESTÃO 16. Uma das teorias para explicar o aparecimento do homem no continente americano propõe que ele, vindo da Ásia, entrou na América pelo Estreito de Bering e foi migrando para o sul até atingir a Patagônia,

como indicado no mapa. Datações arqueológicas sugerem que foram necessários cerca de 10.000 anos para que essa migração se realizasse. O comprimento AB, mostrado ao lado do mapa, corresponde à distância de 5.000km nesse mesmo mapa.



Com base nesses dados, pode-se estimar que a velocidade escalar média de ocupação do continente americano pelo homem, ao longo da rota desenhada, foi de aproximadamente:

- (A) 0,5 km/ano;
- (B) 8,0 km/ano;
- (C) 24 km/ano;
- (D) 2,0 km/ano;
- (E) 10,0 km/ano.

QUESTÃO 17. Uma aluna, ao realizar a leitura da temperatura de um determinado sistema, obteve o valor -350. Considerando as escalas usuais (Celsius, Fahrenheit e Kelvin), podemos afirmar que o termômetro utilizado certamente não poderia estar graduado:

- (A) apenas na escala Celsius;
- (B) apenas na escala Fahrenheit;
- (C) apenas na escala Kelvin;
- (D) nas escalas Celsius e Kelvin;
- (E) nas escalas Fahrenheit e Kelvin.

QUESTÃO 18. Entre dois corpos em contato diatérmico, não há troca de energia na forma de calor. Então, os dois corpos têm iguais:

- (A) quantidades de calor;
- (B) temperaturas;
- (C) capacidades térmicas;
- (D) calores específicos;
- (E) energias cinéticas.

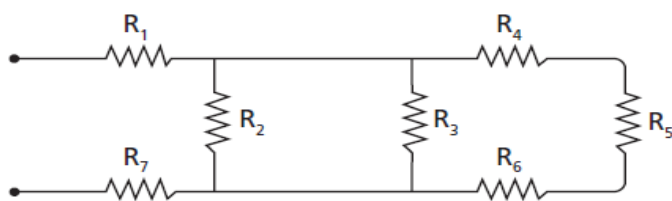
QUESTÃO 19. Dentre as grandezas físicas apresentadas, assinale a que é vetorial.

- (A) Tempo;
- (B) Energia;
- (C) Massa;
- (D) Força Elétrica;
- (E) Temperatura.

QUESTÃO 20. O comportamento de um gás real aproxima-se do comportamento de gás ideal quando submetido a:

- (A) baixas temperaturas e baixas pressões;
- (B) baixas pressões e altas temperaturas;
- (C) altas temperaturas e altas pressões;
- (D) baixas temperaturas independentemente da pressão;
- (E) alta pressão independente da temperatura.

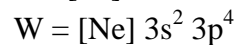
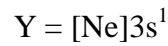
QUESTÃO 21. Com relação à associação de resistores esquematizada na figura, indique a alternativa correta:



- (A) R_1 e R_4 estão em série;
- (B) R_1 e R_7 estão em paralelo;
- (C) R_2 , R_3 e R_5 estão em paralelo;
- (D) R_2 e R_3 estão em paralelo;
- (E) R_4 , R_5 e R_6 não estão em série.

QUÍMICA

QUESTÃO 22. A distribuição eletrônica dos elementos químicos X, Y, Z e W são, respectivamente:

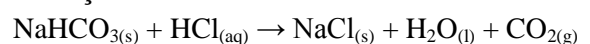


Com base nas informações acima, assinale a proposição CORRETA, considerando a posição do elemento na Tabela Periódica:

- (A) X é um gás nobre, Y é um metal alcalino, Z é um metal alcalino-terroso e W é um calcogênio.
- (B) Todos são elementos representativos.
- (C) Os elementos X e W são metais e Y e Z são ametais.
- (D) O átomo do elemento X apresenta maior raio atômico que o átomo do elemento W.
- (E) O elemento X, forma com o Z, o composto de fórmula Z_2X .

QUESTÃO 23. Sobre as substâncias I. HF, II. $\text{Mg}(\text{OH})_2$, III. NaHCO_3 , IV. H_2O_2 , é falso afirmar que:

- (A) O peróxido, ou água oxigenada, representado por IV, é um líquido incolor, que explode violentamente quando aquecido.
- (B) O hidróxido de magnésio (II) é um sólido branco, pouco solúvel em água, também conhecido como leite de magnésia e sua principal aplicação é como antiácido e laxante.
- (C) Nas condições ambientes, o HF, é um gás incolor que tem a característica de corroer vidro, quando em solução aquosa. Por esse motivo, em laboratórios, deve ser guardado em frascos plásticos.
- (D) O bicarbonato de sódio (II), é o nome comercial do carbonato ácido de sódio ou hidrogenocarbonato de sódio, utilizado como antiácido estomacal, é classificado como ácido.
- (E) A reação entre o bicarbonato (III) e o ácido presente no suco gástrico por ser representado pela reação:



QUESTÃO 24. Sobre soluções, pode-se afirmar que:

- (A) A adição de solutos a solventes pode originar três tipos de sistemas – soluções, colóides e suspensões -, caracterizados pelo tipo e tamanho das partículas de soluto; pelo seu comportamento perante a luz, e pela sua capacidade de sedimentação.
- (B) A concentração de uma solução, em mol/L, formada por 9,8g de H_2SO_4 em 500 mL de água é 0,3M.
- (C) Atualmente, para indicar concentrações extremamente pequenas, principalmente de poluentes do ar e da água, usamos a unidade partes por milhão (ppm); ela nos indica quantos gramas do soluto existem em 10^3 de gramas da solução.
- (D) O ar atmosférico apresenta 78% de O_2 , 21% de N_2 e 1% de outros gases.
- (E) No rótulo do soro glicosado está indicado que a porcentagem em massa é 5%, informando que existem 5 gramas de soluto (glicose) em cada 1000 gramas de solução.

QUESTÃO 25. Considere as seguintes informações:

- I. 1 caloria (cal) é a quantidade de calor necessária para elevar em $1^\circ C$ a temperatura de 1,0 grama de água.
- II. Entalpia de combustão é a energia liberada na combustão completa de 1 mol de uma substância no estado padrão.
- III. Energia de ligação é a energia absorvida na quebra de 1 mol de ligações, no estado gasoso, a 25 C e 1 atm.

Identifique as informações corretas:

- (A) I e II, somente.
- (B) I e III, somente.
- (C) II e III, somente.
- (D) I, II e III.
- (E) Nenhuma das alternativas.

QUESTÃO 26. Sobre o Princípio de Le Chatelier, não se pode afirmar que:

- (A) Os fatores, concentração, pressão e temperatura, podem afetar a situação de equilíbrio de um sistema.
- (B) O Princípio de Le Chatelier, publicado em 1884, diz que quando se aplica uma força a um sistema de equilíbrio, ele tende a se reajustar para diminuir os efeitos dessa força.
- (C) Sobre o equilíbrio, $C_{(s)} + CO_{2(g)} \rightleftharpoons 2CO_{(g)}$; quando adicionamos $CO_{2(g)}$ ao equilíbrio, imediatamente ocorre um aumento na concentração do composto, que irá acarretar aumento do número de choques entre o $C_{(s)}$ e o $CO_{2(g)}$. Isso favorece a formação de $CO_{(g)}$, ou seja, o equilíbrio se desloca para o lado esquerdo. (Resposta certa: lado direito)
- (D) O aumento de pressão sobre um equilíbrio gasoso, à temperatura constante, ele se desloca para o lado de menor volume (menor número de mols).
- (E) Catalisadores não deslocam equilíbrio.

QUESTÃO 27. Considerando as funções orgânicas,

- | | |
|---------------------|--------------|
| a – hidrocarboneto; | d – éster; |
| b – cetona; | e – aldeído; |
| c – álcool; | f – amina; |

e os compostos,

- I – $H_3C - COO - CH_3$
II – $H_3C - CH_3$
III – $H_3C - CO - CH_3$
IV – $H_3C - (CH_2)_3 - CHO$
V – $H_3C - OH$
VI – $H_3C - NH - CH_3$

A opção que associa corretamente as substâncias com as funções químicas é:

- (A) I-b ; II- a ; III-d ; IV-e ; V-c ; VI-f.
- (B) I-d ; II- a ; III-e ; IV-c ; V-b ; VI-f.
- (C) I-d ; II- f ; III-b ; IV-e ; V-c ; VI-a.
- (D) I-c ; II- a ; III-b ; IV-e ; V-d ; VI-f.
- (E) I-d ; II- a ; III-b ; IV-e ; V-c ; VI-f.

QUESTÃO 28. Os compostos $\text{H}_3\text{C} - \text{O} - \text{CH}_2 - \text{CH}_3$ e $\text{H}_3\text{C} - \text{CH}_2 - \text{CH}_2 - \text{OH}$ apresentam:

- (A) fórmula molecular $\text{C}_3\text{H}_8\text{O}$, portanto são compostos isômeros.
(B) isomeria geométrica ou cis-trans.
(C) respectivamente, os nomes oficiais de metóxi-metano e 3-propanol.
(D) isomeria plana ou estrutural do tipo compensação ou metameria.
(E) isomeria óptica.

BIOLOGIA

QUESTÃO 29. Sabe-se que a membrana celular é uma bicamada lipídica, com proteínas, glicoproteínas, glicolípídios e proteoglicanas inseridas. Esse arranjo recebeu o nome de *modelo mosaico fluido*. Assinale a alternativa correta segundo as proposições apresentadas.

I- Os *fosfolípídios* são o principal componente da bicamada lipídica. Eles são anfipáticos, ou seja, exibem uma porção polar (hidrofílica), a cabeça, e uma porção apolar (hidrofóbica), a cauda, que corresponde a duas cadeias de ácidos graxos, sendo uma delas geralmente insaturada, o que provoca uma pequena dobra na cauda.

II- O *colesterol* é responsável pela estabilidade mecânica da bicamada, devido à interação do seu anel esteroide com as regiões hidrocarbonadas da cauda dos outros lipídios.

III- As proteínas estão arranjadas assimetricamente na membrana.

IV- As proteoglicanas consistem em um eixo central proteico com glicosaminoglicanos covalentemente ligados, como as cerdas de uma escova.

- (A) todas estão corretas.
(B) somente a II está correta.
(C) a II e III estão corretas.
(D) somente a I está correta.
(E) somente a I II e IV estão corretas

QUESTÃO 30. O ciclo celular consiste em duas etapas: a interfase e a mitose, entre as quais a célula se alterna de forma cíclica. Na *mitose* (fase M), a célula divide-se em duas, e o material genético duplicado na interfase é repartido entre as células-filhas. A mitose pode ser subdividida em quatro fases: prófase, metáfase, anáfase e telófase. Associe a segunda coluna de acordo com a primeira e assinale a opção que contém a sequencia correta.

I- *Prófase*

II- *Metáfase*

III- *Anáfase*

IV- *Telófase*

() há a separação das cromátides-irmãs pela degradação das coesinas e a sua migração para os polos da célula através do deslizamento ao longo dos microtúbulos promovido pelas dineínas.

() há a descondensação dos cromossomos em cromatina, com reaparecimento do nucléolo.

() há a condensação da cromatina em cromossomos.

() os cromossomos, ligados aos microtúbulos do fuso, migram para o equador da célula.

- (A) III, I, IV e II
(B) IV, III, II e I
(C) III, IV, I e II
(D) III, I, II e IV
(E) IV, I
(F) II, II e I

QUESTÃO 31. Os Porífera ou como são mais conhecidas, as esponjas, são animais tão peculiares que os primeiros naturalistas nem consideravam como “animais” e sim como plantas. Só depois que descobriram que estes organismos assimétricos e cheios de poros podiam criar correntes de água entre o seu corpo e o meio ambiente, foram por eles considerados animais. Em relação aos tipos de estrutura corporal dos porífera, podemos classificá-las em:

- (A) ascon, óstio e leucon
(B) ascon, sicon e leucon
(C) ascon, ósculo e leucon
(D) ascon, átrio e leucon
(E) ascon, poro e leucon

QUESTÃO 32. Os acúleos são formações epidérmicas pontiagudas com função de defesa, saem facilmente, erroneamente chamados de:

- (A) espinhos
- (B) lenticelas
- (C) ritidoma
- (D) tricomas
- (E) papilas

QUESTÃO 33. A Síndrome de Patau é devida à trissomia do cromossomo 13 e causa alterações no sistema nervoso central. Marque a alternativa correta relacionada a essa síndrome:

- (A) podem apresentar retardamento mental acentuado e uma série de características como retardamento psicomotor, olho oblíquo, língua volumosa e pendente, crânio curto (braquicefalia), genitália pouco desenvolvida, prega simiesca (única prega palmar), falta de falange no dedo mínimo, cardiopatias congênitas, baixa resistência a infecções e expectativa de vida baixa.
- (B) provoca microcefalia, atraso no desenvolvimento físico e mental, fissura lábiopalatina e defeito nos septos intra-atrial e intervesicular.
- (C) provoca baixa estatura, problemas no desenvolvimento dos órgãos sexuais (atrofia), infertilidade e, em alguns casos, retardo mental leve e o desenvolvimento de pregas de pele nos lados do pescoço (pescoço alado).
- (D) provoca a esterilidade, desenvolvimento exagerado das glândulas mamárias, problemas no desenvolvimento dos órgãos genitais (atrofia), retardo mental leve e estatura alta.
- (E) levam o portador à morte antes de completar um ano de vida.

QUESTÃO 34. A alteração na estrutura dos cromossomos onde podem envolver perda de pedaços do cromossomo, chama-se:

- (A) translocação
- (B) inversão
- (C) duplicação
- (D) deficiência ou deleção
- (E) não-disjunção

QUESTÃO 35. Para satisfazer suas necessidades de alimentação, proteção, transporte e reprodução os seres vivos associam-se com outros seres vivos, de mesma espécie ou de espécie diferente, surgindo assim as relações ecológicas. A relação ecológica que ocorre entre fungos e bactérias é chamada de:

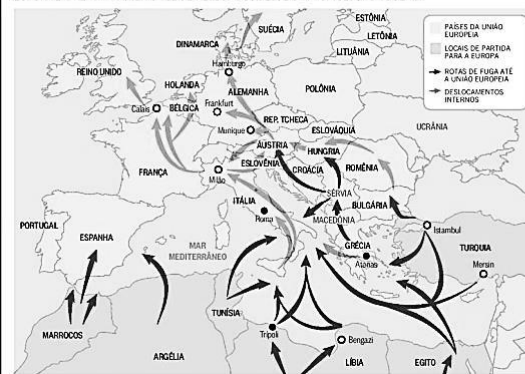
- (A) colônia
- (B) forésia
- (C) mutualismo
- (D) inquilinismo
- (E) amensalismo

GEOGRAFIA

QUESTÃO 36. Analise as imagens abaixo:

AS PORTAS DE ENTRADA DO CONTINENTE

EUROPA ENFRENTA A MAIOR CRISE DE REFUGIADOS DESDE O FIM DA SEGUNDA GUERRA



2.373
pessoas morreram na tentativa de atravessar o Mediterrâneo desde janeiro

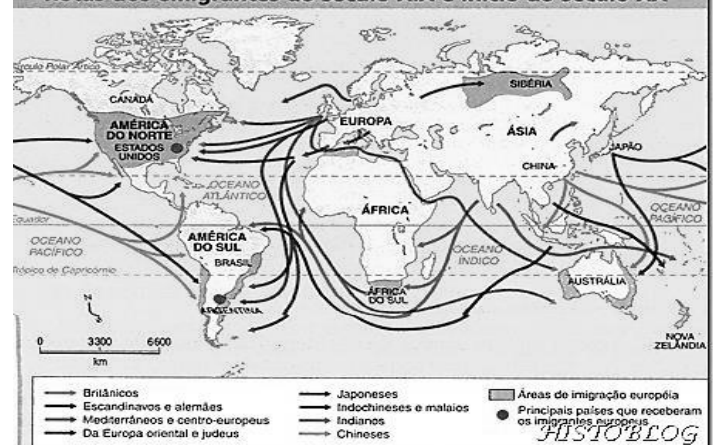
800 mil
pedidos de asilo e quanto a Alemanha estima que receberá até o fim do ano

50 mil
migrantes chegaram via Mediterrâneo à Grécia apenas em julho, elevando o total do ano para 158 mil

140 mil
imigrantes ilegais já entraram na Hungria este ano, contra 43 mil em todo o ano passado

Fonte: O Globo, publicado em 26/08/2015. Disponível em: <http://oglobo.globo.com/mundo/europa-militariza-fronteiras-frente-crise-migratoria-3-17303595>

Rotas dos emigrantes do século XIX e início do século XX



Fonte: Histoblog, disponível em: <http://histoblogsu.blogspot.com.br/2010/01/eua-e-europa-seculo-xix-e-inicio-sec-xx.html>

A onda migratória e suas consequências, que vem sendo amplamente divulgada pela mídia, principalmente na Europa é reflexo, entre outras coisas, das diferenças entre o mundo desenvolvido e subdesenvolvido. Pode-se dizer que há um movimento de regresso dos emigrantes europeus do século XIX e início do século XX. Nesse período, milhões de europeus fugindo da crise que assolava o continente emigraram para diversas regiões do globo, dentre elas o Brasil. É possível afirmar que os maiores fluxos migratórios que contribuíram para a formação do território brasileiro foram, respectivamente:

- (A) Italianos, portugueses e alemães
- (B) Portugueses, alemães e japoneses
- (C) Espanhóis, portugueses e italianos
- (D) Italianos, portugueses e espanhóis
- (E) Portugueses, italianos e espanhóis

QUESTÃO 37. Um geógrafo é chamado para mapear uma área de conflito fundiário. A área possui uma extensão de 1.500m com uma largura de 750m. Considerando que a escala utilizada para cartografar a área seja de 1/5.000, a área projetada no mapa é de:

- (A) 45cm²
- (B) 150cm²
- (C) 450cm²
- (D) 750cm²
- (E) 1500cm²

QUESTÃO 38. Avião da Malaysia Airlines com 298 pessoas a bordo cai na Ucrânia.



Fonte: G1. Disponível: <http://g1.globo.com/mundo/noticia/2014/07/aviao-da-malaysia-com-295-bordo-cai-na-ucrania-diz-agencia.html>

O presidente ucraniano, Petro Poroshenko, disse que a queda do avião foi um "ataque terrorista". "Eu acabei de conversar com o primeiro-ministro da Holanda e expressei minhas condolências. Em nome da Ucrânia, eu convidei profissionais e especialistas da Holanda para investigar esse ataque terrorista de forma transparente. Quero enfatizar que não chamamos isso de acidente ou catástrofe. É um ataque terrorista." (G1, 17/07/2014).

Considerando as informações disponíveis na reportagem acima e em seus conhecimentos acerca do sistema de coordenadas geográficas, é possível afirmar que o avião da Malaysia Airlines caiu aproximadamente nas coordenadas:

- (A) 37°S e 48°W
- (B) 48°N e 37°E
- (C) 37°N e 48°W
- (D) 48°N e 37°W
- (E) 37°S e 48°E

QUESTÃO 39. Aquífero Alter do Chão é o maior reservatório de água do planeta.

Veja onde estão os aquíferos Guarani e Alter do Chão

- A extensão superficial do Alter do Chão é menor que a do Aquífero Guarani, mas tem maior volume de água.
- Dados preliminares apontam um volume de água superior a 86 mil km³ no Aquífero Alter do Chão. A capacidade do Aquífero do Guarani gira em torno de 45 mil km³.
- No caso do Aquífero Guarani, sua grande extensão superficial ultrapassa a fronteira brasileira chegando a outros países. A gestão do Aquífero Alter do Chão será facilitada porque é exclusivamente nacional e da Amazônia, pertencendo aos estados do Pará, Amazonas e Amapá

Fonte: Faculdade de Geologia/Instituto de Geociências da Universidade Federal do Pará.

Disponível em: <http://g1.globo.com/brasil/noticia/2010/04/aquifero-na-amazonia-pode-ser-o-maior-do-mundo-dizem-geologos.html>

Em termos comparativos, a reserva Alter do Chão tem quase o dobro do volume de água potável que o Aquífero Guarani - com 45 mil km³ de volume -, até então considerado o maior do país e que passa pela Argentina, Paraguai e Uruguai. "Os estudos que temos são preliminares, mas há indicativos suficientes para dizer que se trata do maior aquífero do mundo, já que está sob a maior bacia hidrográfica do mundo, que é a do Amazonas/Solimões. O que nos resta agora é convencer toda a cadeia científica do que estamos falando", disse Milton Matta, geólogo da UFPA. (G1, 19/04/2010).

Os aquíferos se constituem em grandes reservatórios subterrâneos de água com importância político-estratégica fundamental, podendo-se afirmar que:

- (A) O aquífero Guarani ocupa terras brasileiras, paraguaias, argentinas e uruguaias, contribuindo para que as políticas de proteção sejam mais eficientes e reduzindo os riscos de contaminação.
- (B) O aquífero Alter do Chão possui um volume de água superior a 86 mil km³, o que permite sua exploração sem a necessidade de licenças ambientais.
- (C) Assim como as águas superficiais, os aquíferos correm sérios riscos de contaminação, todavia mesmo após contaminado sua capacidade de recuperação natural, tornam esses riscos menos graves.
- (D) Por localizar-se numa região de baixa densidade demográfica o aquífero Alter do Chão não representa uma grande descoberta para o Brasil.
- (E) O Alter do Chão, assim como o aquífero Guarani representam reservas estratégicas de água potável para o Brasil, sendo necessário a adoção de políticas de preservação, pois suas águas se infiltram através da porosidade das rochas, permitindo sua contaminação por produtos químicos.

QUESTÃO 40. Roraima está em alerta por causa da pior seca dos últimos 35 anos.



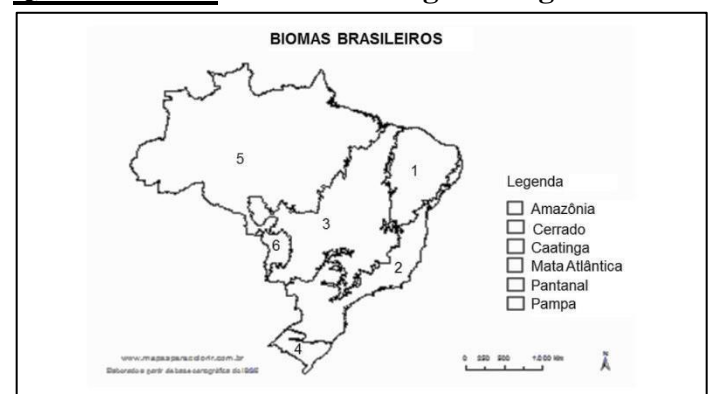
Fonte: Amazônia Real, disponível em: <http://amazoniareal.com.br/tag/marco-oliveira/>

Para o último trimestre do ano, os meteorologistas não estão otimistas quanto às chuvas, que estão abaixo dos padrões climatológicos. "Está começando a estação seca em Roraima. Um fenômeno que acontece há algum tempo e ganhou grande intensidade agora, o El Niño, tem como reflexo diminuir o quadro chuvoso na região. Isso significa que teremos temperaturas bastante elevadas, o que é muito preocupante em diversos aspectos, tanto nas questões de saúde, com desidratação de idosos e crianças, como nas queimadas, porque ganham maior importância neste período em função do tempo seco", explicou o meteorologista do Sistema de Proteção da Amazônia (Sipam), Roberto Dallarosa (Folha de Boa Vista, 09/10/2015).

As consequências do El Niño no território brasileiro são:

- (A) enchente no Brasil Setentrional e seca no Brasil Meridional.
- (B) secas no Brasil Meridional e enchentes no extremo sul do país.
- (C) enchentes no Brasil Meridional e secas no sertão nordestino e no extremo norte do país.
- (D) enchentes no nordeste do Brasil, em decorrência de invernos rigorosos no sul do país.
- (E) enchentes no sudeste do Brasil e secas no extremo sul do país.

QUESTÃO 41. Observe a imagem a seguir:



Fonte: Mapas para colorir. Disponível em: <http://www.mapasparacolorir.com.br/mapa-brasil.php>

A sequência correta para preencher as lacunas com os biomas brasileiros considerando a legenda do mapa é, respectivamente:

- (A) 5, 3, 1, 2, 6, 4
- (B) 5, 4, 3, 2, 1, 6
- (C) 6, 5, 3, 1, 2, 4
- (D) 1, 2, 3, 4, 5, 6
- (E) 5, 1, 3, 2, 6, 4

QUESTÃO 42. O rio Branco é o principal curso de água da bacia hidrográfica que drena Roraima, surge da confluência dos rios Uraricoera e Tacutu, corre no sentido nordeste – sudoeste tendo como foz o rio Negro.

Quanto ao Rio Branco é correto afirmar que possui regime:

- (A) Nival
- (B) Misto
- (C) Pluvial temperado
- (D) Pluvial
- (E) Intermitente

HISTÓRIA

QUESTÃO 43. Logo no início de seu Governo Provisório, o marechal Deodoro da Fonseca, assinou vários decretos, estabelecendo algumas inovações importantes. Entre elas, podemos citar:

- (A) a separação entre Igreja e o Estado.
- (B) a abolição da escravatura.
- (C) o fim dos castigos corporais nas Forças Armadas.
- (D) a instituição do voto feminino.
- (E) a ruptura de relações diplomáticas com a Grã-Bretanha.

QUESTÃO 44. No último quartel do século XIX, as grandes potências imperialistas europeias promoveram um vigoroso processo de expansão dirigido, sobretudo, para a África e Ásia. Entre os motivos que desencadearam esse processo, podemos citar:

- (A) o interesse dos europeus em descobrir, colonizar e ajudar a desenvolver áreas periféricas, visando transformá-las em centros capitalistas.
- (B) a superioridade racial dos brancos, que procuravam contribuir, com os recursos de sua civilização, para o progresso dos afro-asiáticos.
- (C) a atividade catequética de missionários cristãos, que pretendiam promover a inclusão social dos afro-asiáticos por meio da fé cristã.
- (D) a Segunda Revolução Industrial, que intensificou a necessidade de se obterem fontes de matérias-primas e mercados consumidores.

- (E) o interesse dos europeus em exportar, para os países afro-asiáticos, o sistema parlamentarista e o liberalismo econômico.

QUESTÃO 45. “A Rússia, madura para a revolução social, cansada do conflito e à beira da derrota, foi o primeiro dos regimes da Europa Central e Oriental a ruir sob as pressões e tensões da Primeira Guerra Mundial (...) Tão pronta estava a Rússia para a revolução social que as massas de Petrogrado imediatamente trataram a queda do czarismo como uma proclamação de liberdade, igualdade e de democracia direta universais. O feito extraordinário de Lenin foi transformador essa incontrolada onda anárquica popular em poder bolchevique.” (E.J. Hobsbawm, Era dos extremos, 2002.)

Para atingir o objetivo citado no texto (a criação do “poder bolchevique”), Lenin utilizou largamente a atuação dos soviets. Estes desempenharam um papel fundamental

- (A) na derrubada do czar Nicolau II.
- (B) nas operações finais da guerra contra a Alemanha.
- (C) na liquidação dos mencheviques, que se opunham à tomada do poder por Lenin.
- (D) na revolta do couraçado Potemkin, durante a Revolução de 1905.
- (E) na desestabilização do governo de Kerensky.

QUESTÃO 46. Para responder às questões 4 e 5, leia o texto a seguir:

“O espírito de liberdade, nascido com o homem livre por natureza, tem sido senhor de si mesmo desde que viu a luz do mundo. Suas forças e direitos quanto a ela foram sempre imprescritíveis, nunca finitos ou passageiros.(...) Desde o exato instante em que um monarca, piloto adormecido no regaço do ócio ou do interesse, nada faz pelo bem de seus vassallos, faltando com seus deveres, rompem-se também os vínculos de sujeição e dependência de seus povos. Este é o sentir de todo homem justo e a opinião dos verdadeiros sábios. (...) Nem o juramento de vassalagem que os americanos prestaram ao espanhol, nem a possessão por trezentos anos que este logrou na América, são razão suficiente para justificar a dominação. (...) Habitantes do Peru: se desnaturalizados e insensíveis assistiram, dia a dia, com rosto tranquilo e sereno, à desolação e os infortúnios de sua desgraça pátria, acordem agora da penosa letargia em que estiveram submersos, desapareça a penosa e funesta

noite da usurpação e amanheça o claro e luminoso dia da liberdade” (Bernardo de Mondego. “Dialogo entre Atahualpa y Fernando VII en los Campos Eliseos”, in Pesamiento político de la emancipación (1790-1825).

O texto, de 1809, pode ser caracterizado como

- (A) iluminista, devido, entre outras possibilidades, à identificação da liberdade como estado de natureza e à crítica ao isolamento do poder dos reis.
- (B) positivista, devido, entre outras possibilidades, à valorização da ideia de pátria e ao apelo à ação como forma de alterar a realidade vivida.
- (C) feudal, devido, entre outras possibilidades, à lembrança da importância dos juramentos de suserania e vassalagem e da subordinação do rei.
- (D) moralistas, devido, entre outras possibilidades, à rejeição do ócio dos reis e à necessidade de justiça.
- (E) socialismo, devido, entre outras possibilidades, à defesa da autodeterminação dos povos e à conclamação à luta como forma de libertação.

QUESTÃO 47. As expressões “penosa e funesta noite da usurpação” e “claro e luminoso dia da liberdade” referem-se, respectivamente, à

- (A) unidade e ao federalismo.
- (B) colonização e à independência política.
- (C) monarquia e o patriotismo.
- (D) escravidão e ao trabalho livre.
- (E) ilustração e ao direito divino dos reis.

QUESTÃO 48. Para o liberal mineiro Teófilo Otoni, o 7 de abril de 1.831 significou “a jornada dos logrados”. A expressão justifica-se porque:

- (A) as elites foram incapazes de manter a hegemonia, perdendo totalmente o poder.
- (B) o período que se seguiu à queda do imperador foi de grande estabilidade política, mas não trouxe avanços democráticos.
- (C) foram frustrados amplos setores da sociedade brasileira, que esperavam transformações profundas e maior liberalização do regime.
- (D) com a abdicação de Pedro I, contemplaram-se as aspirações dos segmentos populares.
- (E) a solução monárquica foi descartada, já que não atendia aos interesses das elites regionais.

QUESTÃO 49. “Ó próprio Bismarck parece não ter-se preocupado muito com o simbolismo, a não ser pela criação de uma bandeira tricolor, que unia a branca e preta prussiana com a nacionalista liberal preta, vermelha e dourado(…)”

(HOBSBAWN, Eric. A invenção das tradições. Rio de Janeiro: Paz e Terra, 1984, 281)

Sobre os processos e períodos históricos mencionados acima, pode-se dizer que:

- (A) o nazismo chegou ao poder por meio de um golpe militar, em 1933, e criou o Terceiro Império (“Reich”), iniciando um período de forte expansão territorial, que se manteve mesmo após sua derrota na Segunda Guerra Mundial.
- (B) a unificação ocorreu em 1848, na chamada “Primavera dos Povos”, quando trabalhadores se rebelaram contra a fragmentação política da Confederação Germânica e se aliaram à Áustria para conseguir a unidade nacional alemã.
- (C) o nazismo foi derrotado ao final da Segunda Guerra Mundial, em 1945, quando a Alemanha foi repartida entre os vencedores e sua capacidade de produção industrial foi destruída para que se tornasse um país agrícola, o “celeiro da Europa”.
- (D) a unificação envolveu diversos conflitos e fez nascer, em 1871, sob comando prussiano, o Segundo Império (“Reich”), iniciando um período de acelerada expansão econômica e militar alemã, que durou até a Primeira Guerra Mundial.
- (E) o nazismo surgiu após a Primeira Guerra Mundial, em 1918, e pregou a necessidade de a Alemanha lutar contra comunistas e judeus, “inimigos internos”, e aliar-se a países vizinhos de população branca e ariana, como França e Inglaterra.

INGLÊS

TIME 100 ICONS

Malala Yousafzai

By Mezon Almellehan

April 16, 2015

Champion of education

I'M 16 years old and from Dara'a in Syria. I fled to Jordan with my Family two years ago.

Spending time with Malala Yousafzai made me **stronger**. I didn't know her before **meeting** her in Za'atari camp last year, but I understand she suffered, and yet continues to fight for what she believes in – for rights of children and for their education. She is an inspiration for me.

When it comes to continuing our education as refugees, I am on the front lines with my friends, speaking to other girls throughout the camp on the importance of going to school. My mother and father are always encouraging **me**. I saw this in Malala too, and her close relationship with her mother and father.

I've always loved learning and education, **but since I fled with my Family**, these views have grown stronger. I have seen too much wrong to not use my voice. Malala has shown that education is crucial for laying a foundation for girls and boys to have secure lives.

I know no matter what I go through today, it will make me a stronger person for tomorrow. Rather than giving up, my friends and I will continue to think positively and try to make our community better. Girls need to learn to take care of themselves, because if they don't, nobody will. Our lives are completely diferente now – we've gone from living in homes to surviving in tents in refugees camps. Education is the only way to regain our spirit and control over our lives.

I was so honored to be in Oslo to watch Malala be awarded the Nobel Peace Prize. To see a Young woman recognized with such an award made me realize that yes, I can make a difference, and I have to continue to fight for what I believe in – that all girls and boys can bring change to our world.

Almellehan is an education activist and student.

(fonte: <http://time.com/3822637/malala-yousafzi-2015-time-100/> acessado dia 03/11/15 17:44)

CHOOSE THE BEST ALTERNATIVE.

QUESTÃO 50. O texto segundo Almellehan deixa claro que Malala:

- (A) deve persistir nos sonhos dela;
- (B) ainda continua lutar pelo que ela acredita;
- (C) quer que os refugiados frequente à escola;
- (D) acredita que não somos diferentes perante a lei;
- (E) quer mudar o mundo.

QUESTÃO 51. A palavra “me” (grifada no texto) refere-se a:

- (A) Dara;
- (B) Malala;
- (C) Syria;
- (D) Almellehan;
- (E) Za'atari.

QUESTÃO 52. O vocábulo “meeting” (grifado no texto) funciona na frase como:

- (A) substantivo;
- (B) adjetivo;
- (C) verbo;
- (D) advérbio;
- (E) conjunção.

QUESTÃO 53. Malala está sendo referenciada no texto porque:

- (A) ganhou prêmio Nobel;
- (B) é uma sonhadora;
- (C) Malala mostrou que educação é crucial para colocar uma fundação para meninas e meninos para ter uma vida segura;
- (D) lutas pelos ideias dos imigrantes;
- (E) luta pela segurança das crianças refugiadas.

QUESTÃO 54. Qual o equivalente em português para “stronger”, grifado no texto?

- (A) forte;
- (B) mais forte;
- (C) cada vez mais forte;
- (D) o mais forte;
- (E) menos forte.

QUESTÃO 55. “...but since I fled with my Family...”, grifado no texto, é um exemplo de:

- (A) Simple Past;
- (B) Simple Present;
- (C) Present Perfect;
- (D) Past Perfect;
- (E) Present Continuous.

QUESTÃO 56. O que significou para Almellehan ao ver Malala ser reconhecida com o Prêmio Nobel da Paz?

- (A) Que ela pode cultivar mais amigos.
- (B) Que ela pode viajar mais;
- (C) Que ela também pode ganhar o Prêmio Nobel;
- (D) Que ela pode ter mais liberdade;
- (E) Que ela pode fazer a diferença;

ESPAÑHOL

TEXTO Nº 1

01 Los adeptos a los campings son
02 personas que a veces no logran ser
03 comprendidas por los amigos: les encanta
04 dormir en el suelo, hacer cola para bañarse
05 con agua casi fría, matar constantemente
06 arañas y alacranes, clavarse espinas y
07 llenar los ojos de humo mientras
08 ennegrecen una caldera de lata para
09 calentar el agua para el mate a las seis de
10 la mañana. Son felices haciendo zanjas
11 bajo la lluvia y secando al otro día los
12 sobres de dormir empapados, y se
13 estremecen de placer cuando comen
14 poroto, arroz y un poco de sardinas con
15 arena.
16 los motivos por este extraño gusto por
17 las incomodidades deben buscarse
18 sobretudo en la relación con el espacio que
19 establecen las personas mientras están de
20 vacaciones. El camping es una ficción: la
21 de no tener casa, de estar de vuelta en
22 íntimo contacto con la naturaleza. En un
23 campamento ni siquiera hay camas; la
24 comida se prepara al aire libre, la vajilla se

25 lava afuera, se come bajo un árbol y se
26 descansa en una hamaca paraguaya. No
27 hay ventanas que abrir, ni puertas que
28 cerrar, ni pisos que barrer.
29 No existe la más mínima preocupación
30 por dejar senderos en línea recta entre las
31 carpas, o por establecer conformaciones
32 regulares entre ellas. El desorden aparente
33 garantiza la individualización de los
34 asentamientos, lo que determina por generar
35 un contraste con la vida cotidiana.

(Texto: PUC/RS - 96.1)

Instrução: com base no texto, responda as perguntas de 01 a 09.

QUESTÃO 50. Como exemplo de alguns dos estranhos hábitos cultivados pelas pessoas que têm o costume de acampar, o texto apresenta os de:

- (A) fumar muito enquanto esperam para tomar banho em banheiros imundos, com água gelada.
- (B) esperar durante horas para tomar banho com água fria e agüentar a fumaça das fogueiras dos vizinhos.
- (C) dormir no chão, dentro de uma barraca cheia de goteiras e tomar chimarrão às seis da manhã.
- (D) viver com os pés cheios de espinhos e fazer rodeios para não tomar banho com água gelada.
- (E) ficar com os olhos vermelhos pela fumaça, enquanto esquentam a água para o chimarrão e fazer fila para poder tomar banho com água quase gelada.

QUESTÃO 51. La palabra " hamaca paraguaya" (línea 26), significa:

- (A) Uma maca paraguaia.
- (B) Uma esteira paraguaia.
- (C) Uma barraca paraguaia.
- (D) Uma rede paraguaia.
- (E) Uma cadeira paraguaia.

PROVA DE REDAÇÃO

PROPOSTA 01

A partir da leitura dos textos seguintes e com base nos conhecimentos construídos a partir de outras leituras que você desenvolveu ao longo de sua formação, redija um texto dissertativo-argumentativo em norma padrão da Língua Portuguesa sobre o tema **Violência nas Escolas**, apresentando seu posicionamento frente ao problema apresentado. Selecione, organize e relacione, de forma coerente e coesa, argumentos e fatos para defesa de seu ponto de vista.

TEXTO I



TEXTO II



Na última década a violência nas escolas tem preocupado o poder público e toda sociedade, principalmente, pela forma como esta tem se configurado. O conflito e violência sempre existiram e sempre existirão, principalmente, na escola, que é um ambiente social em que os jovens estão experimentando, isto é, estão aprendendo a conviver com as diferenças, a viver em sociedade.

QUESTÃO 52. El verbo "logran" (línea 02) puede reemplazarse sin cambio de sentido por

- (A) saben.
- (B) prefieren.
- (C) consiguen.
- (D) pueden
- (E) quieren.

QUESTÃO 53. Os adeptos do camping, além de exterminar aranhas, adoram matar

- (A) lacraias.
- (B) centopéias.
- (C) escorpiões.
- (D) lesmas.
- (E) percevejos.

QUESTÃO 54. La palabra "mientras" (línea 07) presenta la idea de

- (A) posibilidad.
- (B) tiempo.
- (C) negación.
- (D) condición.
- (E) duda.

QUESTÃO 55. A felicidade daqueles que optam pelo camping pode ser comprovada pelas situações abaixo, menos quando

- (A) comem areia com sardinha.
- (B) drenam água da chuva com canaletas.
- (C) colocam para secar os sacos de dormir encharcados.
- (D) cozinham sob a chuva.
- (E) comem feijão com arroz.

QUESTÃO 56. La expresión: "haciendo zanjas bajo la lluvia" (línea 10), puede ser sustituida por:

- (A) "cortando el césped bajo la lluvia"
- (B) "bailando salsa bajo la lluvia"
- (C) "brincando bajo la lluvia".
- (D) "cocinando bajo la lluvia".
- "abriendo surcos bajo la lluvia".

O grande problema é que a violência tem alcançado proporções inaceitáveis. Os menos jovens, como eu, estão assustados. Os professores estão angustiados, com medo, nunca se sabe o que pode acontecer no cotidiano escolar; os pais, preocupados. Não é raro os jornais noticiarem situações de violência nas escolas, as mais perversas.

Não quero dizer com isso que antes não existia violência. Existia sim, e muita. “Desde que o mundo é mundo, há violência entre os jovens”. Todos os diferentes, para o bem ou para o mal, são vítimas em potencial na escola, há muito tempo. Brigas, agressões físicas, enfim, sempre existiram.

TONCHIS, LUIZ CLAUDIO. In: <http://jornalggn.com.br/blog/luisnassif/violencia-na-escola-e-suas-consequencias>, 2013. Acesso em: 01/11/2015.

PROPOSTA 02

Os textos I e II, abaixo, apresentam posicionamentos distintos com relação à tragédia ocorrida na Cidade de Mariana/MG. Com base na leitura dos textos acima e de outras leituras desenvolvidas a respeito do tema, produza um texto dissertativo-argumentativo, em norma padrão da Língua Portuguesa sobre o tema **Mariana: Tragédia ou Crime Ambiental?** Selecione, organize e relacione, de forma coerente e coesa, argumentos e fatos para defesa de seu ponto de vista.

TEXTO I

Mariana: Essa não é uma tragédia ambiental

O que aconteceu em Mariana é uma catástrofe para as vítimas, para a região, para o país e para o mundo. É uma tragédia e ponto



O rompimento das barragens de rejeitos de mineração da Samarco, em Mariana (MG), é mais um entre muitos exemplos do desleixo e da falta de responsabilidade que congrega e une todos os setores direta e indiretamente envolvidos com a fiscalização e o licenciamento ambiental no Brasil.

O que poderíamos tentar, ao menos, é usar as expressões mais próximas da realidade, como por exemplo, substituindo licenciamento ambiental, simplesmente por “licenciamento responsável e sustentável para o futuro de todos” e nomear corretamente uma tragédia como tal e não como ambiental.

Para muitos, a tragédia ambiental ainda soa como algo distante da vida das pessoas, o que demonstra cabalmente a sua inverdade no caso da Samarco. Tragédias que matam pessoas, destroem casas, sepultam rios e consomem florestas são tragédias, simples e tragicamente assim.

Fonte: <http://www.cartacapital.com.br/sustentabilidade/essa-nao-e-uma-tragedia-ambiental-1258.html>. Acesso em: 19/11/2015

TEXTO II

O MAIOR CRIME AMBIENTAL DOS ÚLTIMOS 30 ANOS

O impacto ambiental causado pelo rompimento de duas barragens em Bento Rodrigues, distrito de Mariana, na região Central de Minas, no último dia 5, ainda é pouco divulgado pelos órgãos oficiais. Mas para os ambientalistas já é tido como certo a impossibilidade de se recuperar o rio Doce.

As imagens aéreas de Mariana, em Minas Gerais, são impressionantes. A lama tomou conta de tudo. Dias depois do rompimento de duas barragens da mineradora Samarco (Já se sabe que 50% da Samarco pertence à Vale, a Vale que tirou o Rio Doce de seu nome e nele despejou lama tóxica), bombeiros ainda trabalham à procura de vítimas desaparecidas e a lama já chegou ao Espírito Santo.

Fonte: <http://muitoalem2013.blogspot.com.br/2015/11/o-maior-crime-ambiental-dos-ultimos-30.html>. Acesso em: 19/11/2015